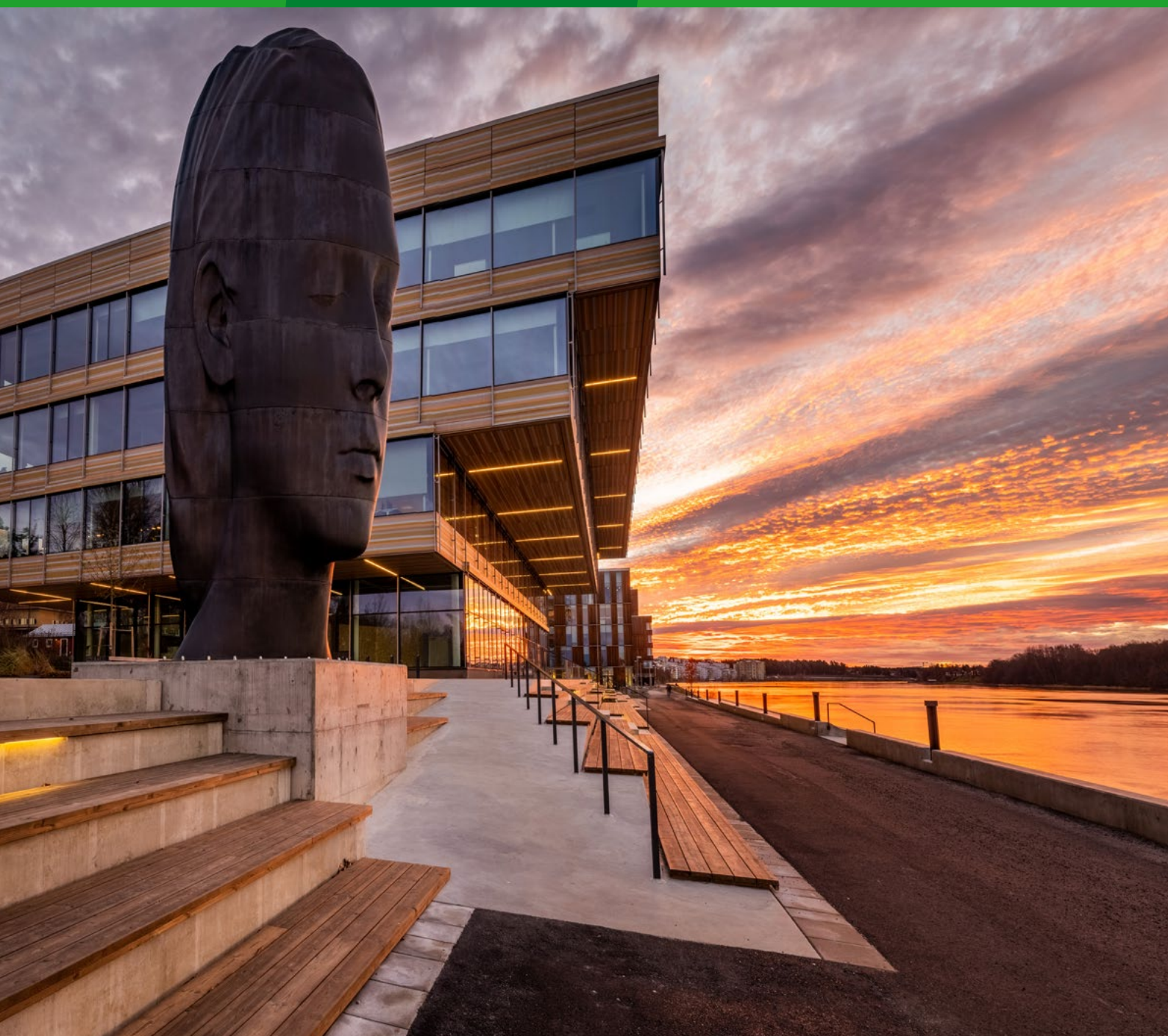


Brottsligheten i Umeå

Sammanfattning av Lägesbild 2023



Produktion

Umeå kommun 2024-04. Foto: Umeå kommun, Fredrik Larsson, Pixabay, Unsplash. Tryck: Original Tryckeri Umeå.

Text och analys: Cecilia Ravry, brottsförebyggande samordnare, Umebrå.

Statistik och data: Linnéa Persson, statistiker, Strategisk utveckling.

Umeå kommun, telefon: 090-16 10 00, e-post: umea.kommun@umea.se, webbplats: www.umea.se

Innehållsförteckning

1. Varför en lägesbild över brottsligheten?	4
A. Ett nytt lagkrav.....	4
B. Disposition och metod	5
2. Huvudsakliga resultat.....	6
Kapitel 1 – Övergripande analys	6
Kapitel 2 – Våldsbrott.....	13
Kapitel 3 – Egendomsbrott.....	21
Kapitel 4 – Brott mot miljön, folkhälsan, samt samhällets ordning	29
3. Slutsatser och rekommendationer	39
A. Vad sticker ut i lägesbilden?.....	39
B. Vilka områden bör prioriteras?.....	40
C. Avslutande reflektioner	43



1. Varför en lägesbild över brottsligheten?

A. Ett nytt lagkrav

Att producera och tillgängliggöra en heltäckande lägesbild över den brottslighet som sker inom kommunens geografiska område är ett lagstadgat krav sedan juli 2023. Då började den nya lagen om kommuners brottsförebyggande ansvar (SFS 2023:196) att gälla. Kommunerna har fått en uttalad skyldighet att arbeta brottsförebyggande, och att samordna det kommunövergripande brottsförebyggande arbetet.

Konkret innebär lagen att kommuner ska

- Arbeta kunskapsbaserat, genom att vartannat år ta fram 1) en lägesbild över brottsligheten, dess omfattning och konsekvenser, och 2) en åtgärdsplan som redovisar vilka åtgärder kommunen avser vidta för att förebygga brott.
- Samordna det lokala brottsförebyggande arbetet, genom att ingå skriftliga överenskommelser om samverkan med relevanta aktörer (exempelvis Polisen eller Regionen), och instifta ett strategiskt råd där kommunen och andra relevanta aktörer ingår.
- Etablera en samordningsfunktion som får i ansvar att stödja och samordna det brottsförebyggande arbetet. Kommunstyrelsen eller den nämnd som kommunfullmäktige beslutar bör ansvara för att leda arbetet.

För Umeå kommun innebär den nya lagen inga stora förändringar, eftersom kommunen länge haft ett välfungerande och ambitiöst brottsförebyggande arbete. Umeås strategiska råd, Umebrå, skapades redan 1985. I dagsläget har Umeå kommun en samordningsfunktion på 4 årsarbetare. Kommunens olika förvaltningarna samverkar nära varandra i det brottsförebyggande arbetet, som fått pris från CAN 2021–2022 för sitt förebyggande arbete inom ANDTS-området, och från Svensk socialpolitisk förening 2023 för samverkan inom *Umeå växer tryggt och säkert*.

Det som är nytt för Umeå kommun är arbetet med att ta fram en heltäckande lägesbild av brottsligheten. Strategisk utveckling har pågående enkät- och analysarbeten med relevans för brottsförebyggande, exempelvis de återkommande folkhälsoundersökningarna *Unga* och *Jämlika Liv*. Men det nya lagkravet har utgjort en möjlighet att sammanställa olika datakällor för att visa den breda bilden av brottsligheten i kommunen.

Under hösten 2023 och våren 2024 har Strategisk utvecklings brottsförebyggande samordnare samverkat med avdelningens statistiker för att ta fram en sådan lägesbild. Eftersom brottsligheten är komplex och utgörs av många olika kategorier av brott är slutprodukten omfattande. Lägesbilden möjliggör en djupdykning inom olika typer av brottslighet, men för de läsare som vill få en snabb överblick summeras lägesbildens huvudsakliga resultat i denna sammanfattning. Skulle följdfrågor eller en önskan att veta mer uppstå under läsningens gång hänvisar vi till relevanta avsnitt i den längre lägesbilden, där det också finns källhänvisningar för de som vill veta var vår information kommer ifrån.

B. Disposition och metod

Syftet med lägesbilden är både att ge en bred, övergripande bild över brottsligheten i Umeå kommun, men också att göra en mer djupgående kartläggning av läget inom olika brottskategorier.

Kapitel 1 ger ett helikopterperspektiv över brottsligheten i kommunen: hur ser omfattningen och utvecklingen ut? Vilka brott begås, var och av vem? Vem drabbas? Här finns också en reflektion kring de brottsrelaterade utmaningar som Umeå kommun står inför under sin tillväxtresa till 200 000 invånare.

Kapitel 2–4 går ner i skala och analyserar utvecklingen inom olika breda brottskategorier. **Kapitel 2** fokuserar på våldsbrott (dödligt våld, misshandel, våld i nära relation, sexualbrott, hot och trakasserier). **Kapitel 3** är tillägnat egendomsbrott (med fokus på tillgreppsbrott och bedrägerier). **Kapitel 4** fokuserar på brott som inte enbart drabbar individer (i många fall finns inga målsägande) men som även utgör ett hot mot miljön, människors hälsa och säkerhet eller samhällets ordning. Här redogör vi för miljöbrottslighet, brott kopplade till livsmedel, alkohol, tobak, narkotika och trafik, samt brott som hotar de lagar och värderingar som är det svenska samhällets fundament: våldsbejakande extremism, hedersrelaterat våld och förtryck, hatbrott och diskriminering, ekobrott och bidragsbrott, samt otillbörlig påverkan.

Den sista delen, **Slutsatser och rekommendationer**, knyter ihop analysen genom att föreslå inom vilka områden det utifrån lägesbildens resultat finns ett behov av att förstärka det brottsförebyggande arbetet.

Lägesbilden utgår från en kombinerad kvantitativ och kvalitativ ansats. Grunden för vår kartläggning är den kvantitativa data som finns tillgänglig och som ger en bild av brottslighetens natur, omfattning och utveckling. Vi har i första hand använt oss av Brås nationella statistik över anmälda brott, men också av Polismyndighetens egen lokala data. Andra viktiga datakällor har varit Umeå kommuns folkhälsoundersökningar, *Unga*-enkäten och *Jämlika Liv*-enkäten.

Kvantitativ data är viktig för att kunna uttala sig om brottsligheten, men den har sina begränsningar. Antal anmälda brott är inte en direkt spegelbild av de brott som begås i Umeå. Alla brott kommer inte till polisens kännedom, antingen för att de inte märks eller för att de som drabbas väljer att inte anmäla brottet – det finns därmed ett stort mörkertal i statistiken som det är viktigt att ta i beaktande. Det är också viktigt att komma ihåg att en ökning eller en minskning av antalet anmälda brott inte nödvändigtvis speglar en ökning eller en minskning av brottsligheten. I många fall kan ett ökat antal anmälda brott bero på att fler väljer att anmäla (lägre mörkertal) eller att polisen bedriver ett mer aktivt spanings- och ingripandearbete.

För att bättre kunna tolka statistiken har vi därför också använt oss av kvalitativ data, i första hand intervjuer med poliser eller anställda inom kommunen. Vi har bett intervjupersoner delge oss deras kvalitativa lägesbilder men också reflektera över den utvecklingen som graferna visar.

2. Huvudsakliga resultat

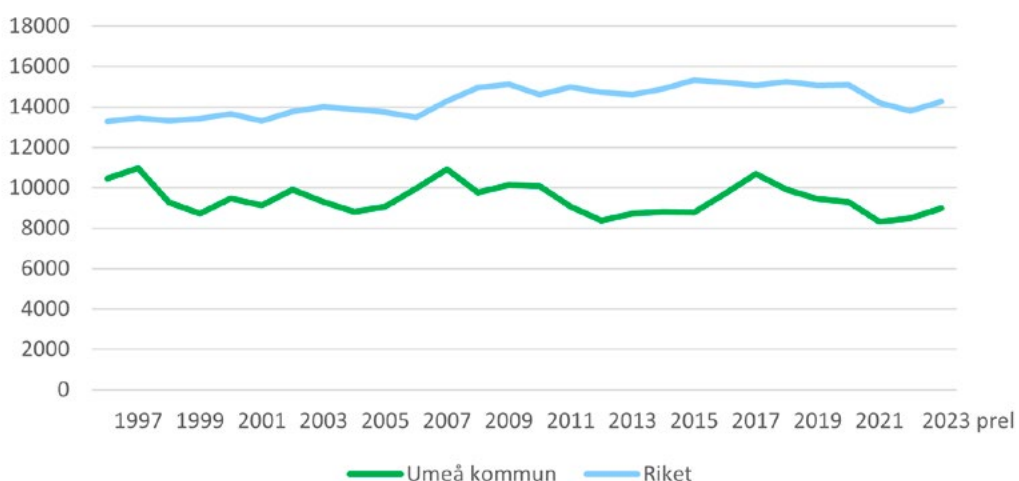
Kapitel 1 – Övergripande analys

a. Ökar brottsligheten?

Det finns en vanligt förekommande föreställning bland medborgare att brottsligheten i samhället ökar. En oro som bland annat fångas upp av den Nationella trygghetsundersökningen (NTU), där 74 procent av de tillfrågade i Umeå kommun anser att antalet brott i Sverige har ökat de senaste 3 åren.

Men statistik från Brå visar att såväl i Umeå som för riket har antalet anmälda brott varit stabilt de senaste 20–30 åren. I Umeå ses en svag nedåtgående trend.

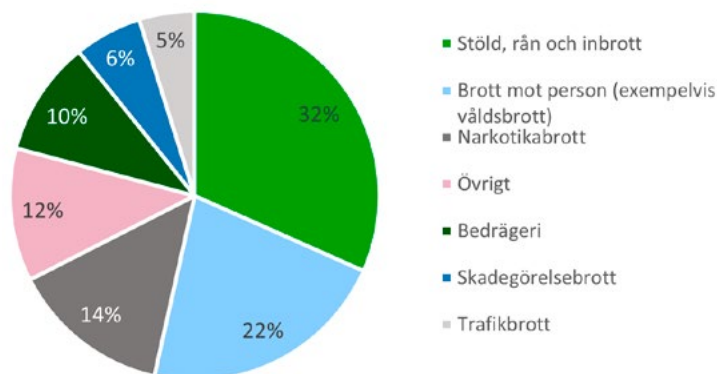
Figur 1. Antal anmälda brott i Umeå och i riket, per 100 000 invånare



Källa: Brå

b. Vilka brott begås i Umeå?

Figur 2. Anmälda brott 2023 uppdelat efter olika brottskategorier, preliminär statistik, andelar



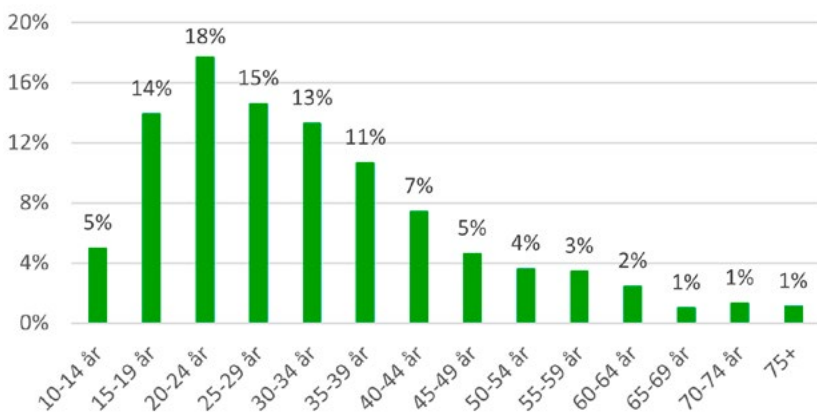
Källa: Brå

Jämför man med riket är fördelningen på anmälda brott ungefär likadan, förutom att narkotikabrotten utgör en större procentuell andel av de anmälda brotten i Umeå (14 procent kontra 7 procent för riket).

c. Vem begår brotten i Umeå?

Polisens statistik visar att män utgör 78 procent av de som misstänks för brott. Det är ett förväntat mönster jämfört med riket, även om könsgapet minskar över tid. När det gäller ålder är det tydligt att majoriteten av de som misstänks för brott är unga, något som också följer ett väletablerat mönster inom kriminologi. Tonåren och den tidiga vuxenåldern är den period som brukar anges som brottsaktiv ålder.

Figur 3. Misstänkta gärningspersoner uppdelat efter ålder, 2022

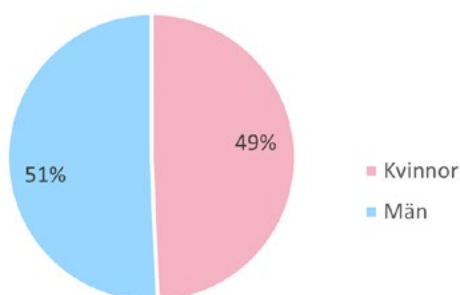


Källa: Polismyndigheten

d. Vem utsätts för brott?

Ser man på könsfördelningen bland målsägande i Polisens statistik är den ganska jämn. 2022 var 49 procent av dem kvinnor och 51 procent män. Sedan finns det stora variationer i könsfördelning beroende på typ av brott. Exempelvis utsätts fler kvinnor för sexualbrott medan män är överrepresenterade när det gäller misshandel.

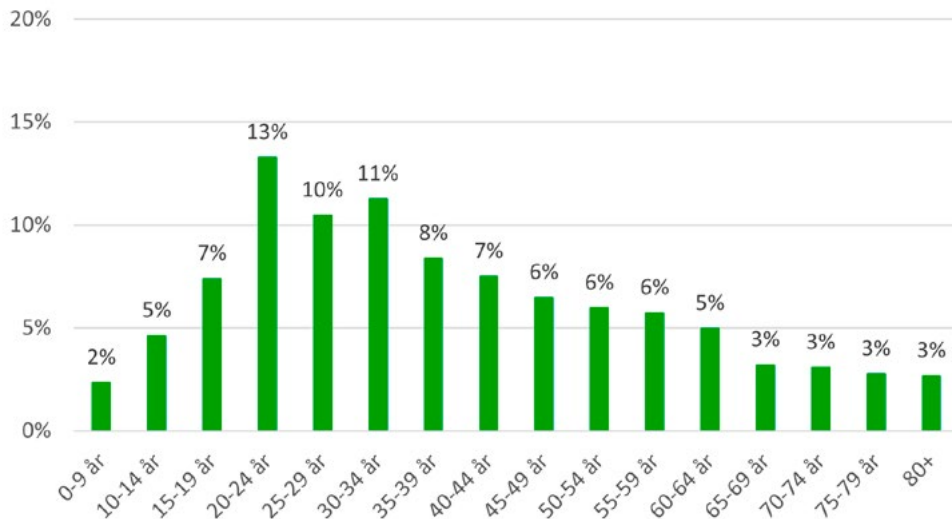
Figur 4. Målsägande 2022 uppdelat efter kvinnor och män, andelar



Källa: Polismyndigheten

Ser man på de målsägandes ålder är det tydligt att det är unga vuxna som i största utsträckning utsätts för brott. Utsattheten planar sedan sakta ut över tid.

Figur 5. Målsägande 2022 uppdelat efter ålder, andelar



Källa: Polismyndigheten

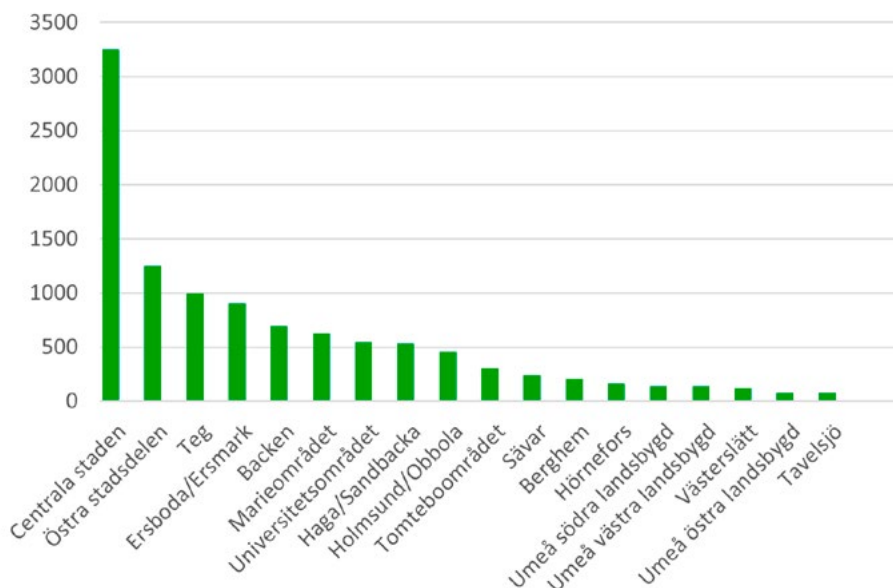
Den yngre befolkningen är alltså samtidigt den som är mest brottsaktiv, och mest brottsutsatt.

e. Var sker brotten i Umeå kommun?

Granskar man den geografiska fördelningen på anmälda brott ser man ett nära samband mellan brotts-täthet och befolkning. Där det bor många människor begås det – föga förvånansvärt – fler brott.

Diagrammet nedan visar tydligt att de stadsdelar i Umeå tätort där det bor flest människor (som "Östra stadsdelen", det vill säga området som sträcker sig från Öst på Stan via Öbacka upp till Ålidhem/Sofiehem) också är de där flest brott begås. Diagrammet baseras på nyckelkodsområden, för en diskussion av vad den indelningen innebär se motsvarande kapitel på sidan 17 i [Lägesbilden](#).

Figur 6. Antal anmälda brott 2022 uppdelat efter område

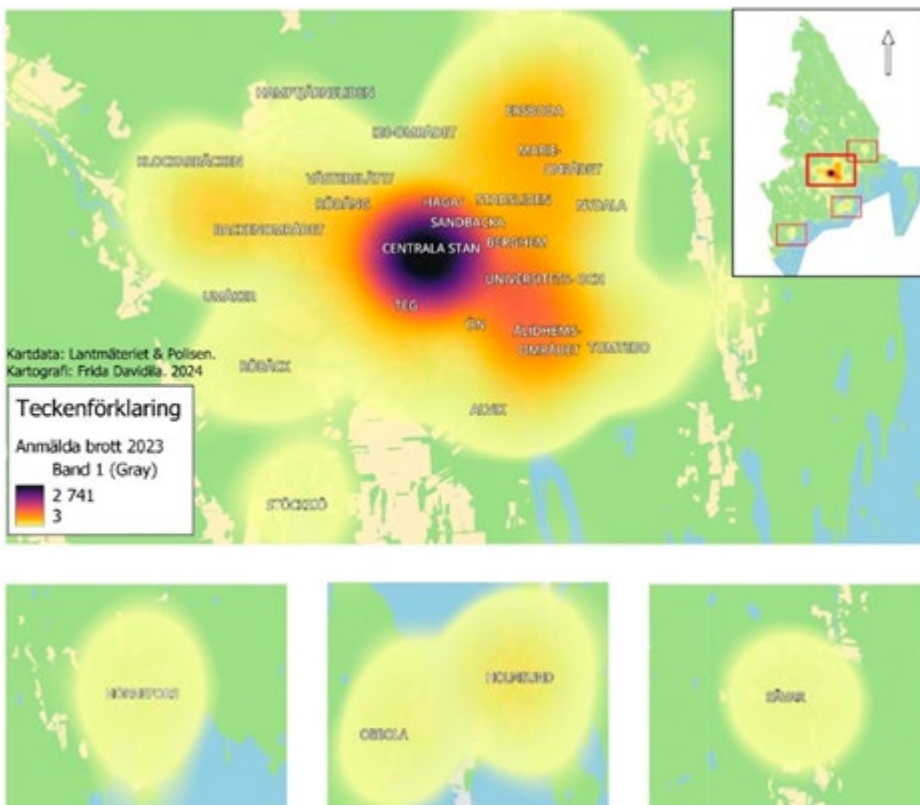


Källa: Polismyndigheten

Centrum är både en plats där det bor många människor och en knutpunkt för mänskliga flöden. Många boende från andra stadsdelar passerar genom centrum på väg till eller från skola/arbete, för att uträtta ärenden, eller för att träffas. Antalet krogar och uteställen är också stort, vilket i sin tur påverkar exempelvis antalet våldsbrott.

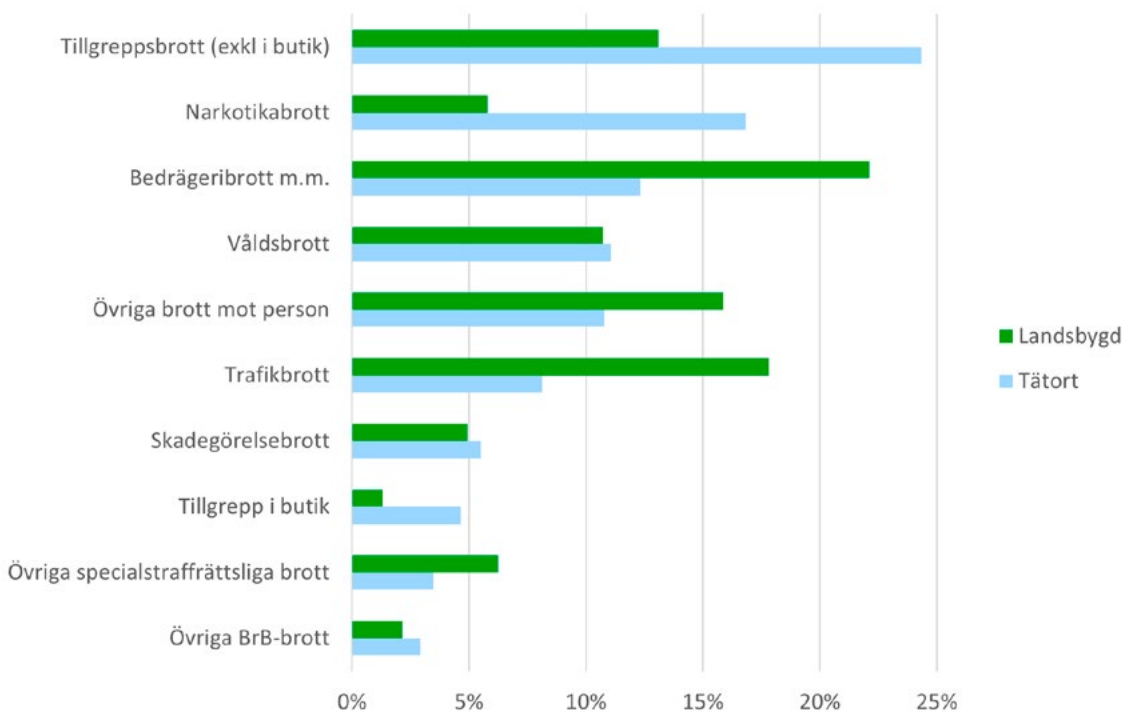
Då alla anmälda brott visualiseras på en värmekarta bekräftas centrumets status som epicentret för brottsligheten i Umeå kommun (mörkare färger indikerar en högre frekvens av anmälda brott).

Karta 1. Värmekarta över anmälda brott i Umeå kommun 2023



Allra lägst antal anmälda brott har landsbygden – Umeås östra landsbygd och Tavelnsjöområdet. Landsbygden särskiljer sig också när det gäller vilka brott som är vanligast. Trafikbrotten utgör hela 18 procent av de brott som anmäldes på landsbygden 2022, men bara 8 procent av totalen i tätorten. Även bedrägeribrotten utgör en större andel av den brottslighet som människor utsätts för på landsbygden, medan tillgreppsbrotten ligger på en lägre andel av alla anmälda brott.

Figur 7. Anmälda brott uppdelat efter tätort och landsbygd 2022, andelar



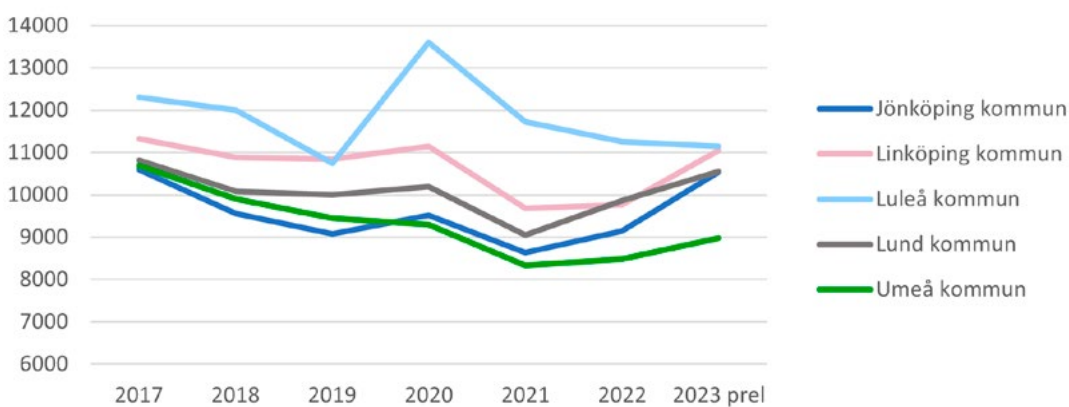
*Exempel på övriga BrB-brott kan vara olovligt förfogande, tjänstefel, förfalskning, allmänfarlig vårdslöshet med fler. Exempel på övriga specialstraffrättsliga brott kan vara vapenbrott, brott mot alkohollagen, miljöbrott och jaktbrott.

Källa: Polismyndigheten

f. Hur står sig Umeå kommun jämfört med riksgenomsnittet och jämförbara städer?

Som figur 1 ovan visade är antalet anmälda brott per 100 000 invånare betydligt lägre än riksgenomsnittet. Att Umeå har bra förutsättningar syns också om man jämför med liknande kommuner:

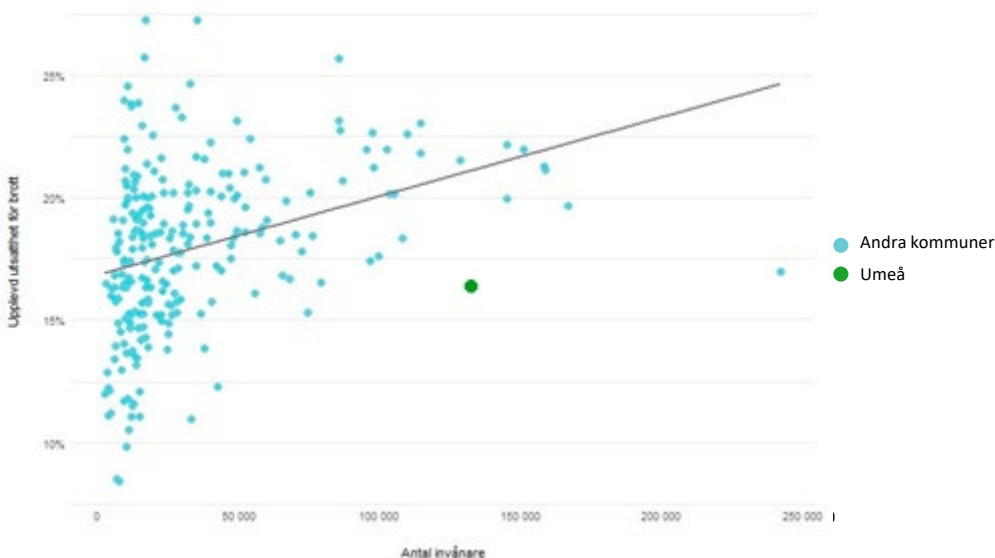
Figur 8. Anmälda brott uppdelat efter olika kommuner, brott per 100 000 invånare



Källa: Brå

Utgår man från den utsatthet för brott som fångas upp av Nationella trygghetsundersökningen (NTU) särskiljer sig Umeå också positivt. Grafen nedan visar andelen av befolkningen i olika kommuner som uppgett att de varit utsatta för brott (y-axeln) och antalet invånare i kommunen (x-axeln). Umeå (den gröna prick) sticker ut i positiv bemärkelse, eftersom andra kommuner i samma storleksordning har en högre utsatthet för brott bland befolkningen.

Figur 9. Utsatthet för brott och antalet invånare i kommunen



*Nästan alla kommuner i Sverige, vissa var dock inte med i materialet från NTU. Stockholm, Göteborg och Malmö är exkluderade.

Källa: Nationella trygghetsundersökningen och SCB

Umeå sticker även ut positivt när det gäller värden som trygghet och mellanmänsklig tillit, som är viktiga beståndsdelar av ett socialt hållbart samhälle:

Figur 10. Sociala relationer och tillit uppdelat efter män och kvinnor samt olika städer, andelar



*Indexet baseras på indikatorerna: Invånare 16–24 år som varken arbetar eller studerar, Invånare 16–84 år med avsaknad av tillit till andra, Invånare 16–84 år med avsaknad av emotionellt stöd och sammanvägs till ett nyckeltal på en skala från 0 till 100.

Källa: KOLADA

För en diskussion av vilka historiska och socio-ekonomiska faktorer som kan förklara Umeås låga brottslighet och höga sociala hållbarhet, se motsvarande kapitel på sidan 22 i [Lägesbilden](#).

g. Utmaningar framåt

Att Umeå har ett gynnsamt läge är viktigt att inte glömma bort när man ger sig in i mer problemorienterade diskussioner. Men det är också något som inte är hugget i sten, utan som måste värnas för att inte gå förlorat. Några av de största utmaningarna framåt på Umeås tillväxtresa till 200 000 invånare år 2050 är också sådant som inte syns i statistiken här och nu, men som är viktigt att förebygga. I lägesbilden identifieras följande som de största utmaningarna framåt (för mer djupgående beskrivningar, se motsvarande avsnitt på sidan 23 i [Lägesbilden](#)).

- **Organiserad brottslighet:** nationellt växer sig den gängrelaterade organiserade brottsligheten allt starkare. Konflikter kopplade till kontroll över lokala narkotikamarknader har lett till en kraftig ökning av grova våldsbrott, främst skjutningar och sprängningar, och till en ökad rekrytering av barn och unga in i organiserad brottslighet (se Brås rapport Barn och unga i kriminella nätverk). Umeås brottslighet har gått från att vara lokal till att visa tydliga kopplingar till nationella gäng. Dalens narkotika säljs i Umeå. Den organiserade brottsligheten har också kopplingar till släktbaserade nätverk i Umeå. Att förebygga den organiserade brottsligheten innan den hunnit rota sig är av största vikt för Umeås sociala hållbarhet. Dagens organiserade brottslighet är systemhotande eftersom den starkt påverkar människors trygghet och tillit till samhällets institutioner. Därför måste det förebyggande arbetet riktas in på den här utmaningen även om det (än så länge) saknas kvantitativ data om problemets omfattning.
- **Polarisering:** Det offentliga samtalet om brottsförebyggande arbete försvåras av en polarisering i världsbild och problembeskrivningar. Det finns olika narrativ om vad som orsakat de problem med organiserad brottslighet som Sverige nu står inför, där vissa lägger tonvikten på misslyckad integration medan andra lyfter segregation, rasism och ojämlikhet som de drivande faktorerna bakom utvecklingen. En polarisering som märks av lokalt (se Studieförändringens rapport *Alla de här drömmarna* från 2021 och den perspektivsammanställning som användes under medborgardialogen om segregation 2022), och som är ett hot mot Umeås överbryggande sociala kapital och vår kapacitet att tillsammans motverka och förebygga problem som segregation och organiserad brottslighet.
- **Växa till en storstad utan storstadens problem:** Umeå har länge omfamnat tillväxt som något positivt, en central del av Umeås utvecklings- och positioneringsstrategi som kreativ innovationsstad. Utmaningen med tillväxt, ur ett brottsförebyggande perspektiv, är att inte "tappa greppet" utan fortsätta skala upp de förebyggande insatserna så att de står i proportion till problembilden. Det rör många grundverksamheter, som skolan, socialtjänsten eller Umeå fritid – det måste fortsatt finnas tillräckligt många vuxna runt barn och unga för att kunna identifiera och förebygga problem i tid. Det ställer i sin tur krav på stadsutvecklingen, eftersom det finns ett behov av att tillskapa fler ungdomsgårdar eller idrottsplaner även i stadsdelar som förtätas.

Att ställa om från en mellanstorstad till en storstad kommer innebära utmaningar. För att inte Umeås brottslighet ska förändras i negativ riktning måste såväl kommun som myndigheter agera i ett tidigt skede. Det handlar att under resans gång värna och bibehålla de sociala värden som har präglat Umeås utveckling.

Kapitel 2 – Våldsbrott

Våldsbrott utgör huvuddelen av de brott som kallas "brott mot person", och som riktar in sig på människors fysiska och psykiska integritet.

a. Dödligt våld

I Umeå är det årliga antalet fall av anmälda brott gällande fullbordat mord, dråp eller vållande till annans död relativt få. Det syns ingen tydlig trend.

Tabell 1. Fullbordat mord eller dråp i Umeå uppdelat efter kön, antal

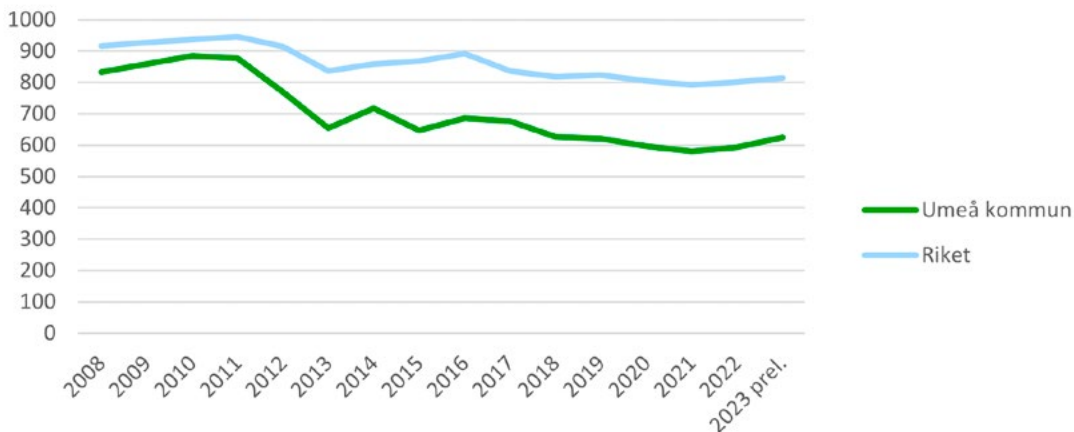
Kön	2012	2013	2014	2015	2016	2017	2018	2019	2020	2021	2022
kvinnor/flicka	1	3	0	0	0	3	3	0	0	1	1
man/pojke	1	1	1	1	0	3	4	2	0	0	1

Källa: Polismyndigheten

b. Misshandel

När det gäller misshandel ser man en sakta nedgång av antalet anmälda fall per 100 000 invånare, både i Umeå och riket i stort.

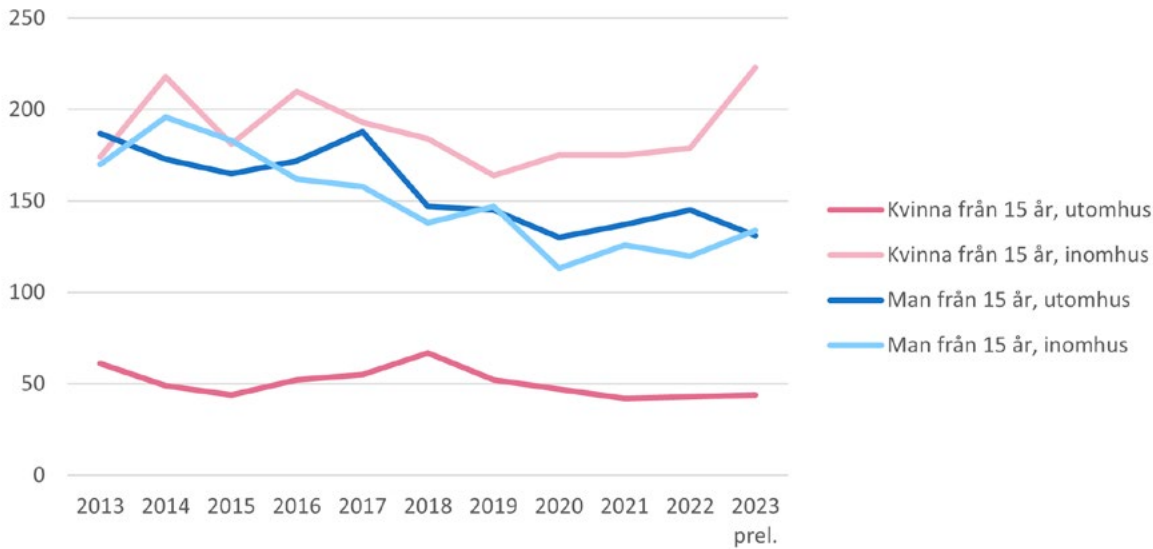
Figur 11. Misshandel inklusive grov, anmälda brott Umeå och riket, per 100 000 invånare



Källa: Brå

Däremot skiljer sig utvecklingen åt beroende på kön. Medan misshandel mot män tydligt minskat ser man en ökning av anmälda fall av misshandel mot kvinnor.

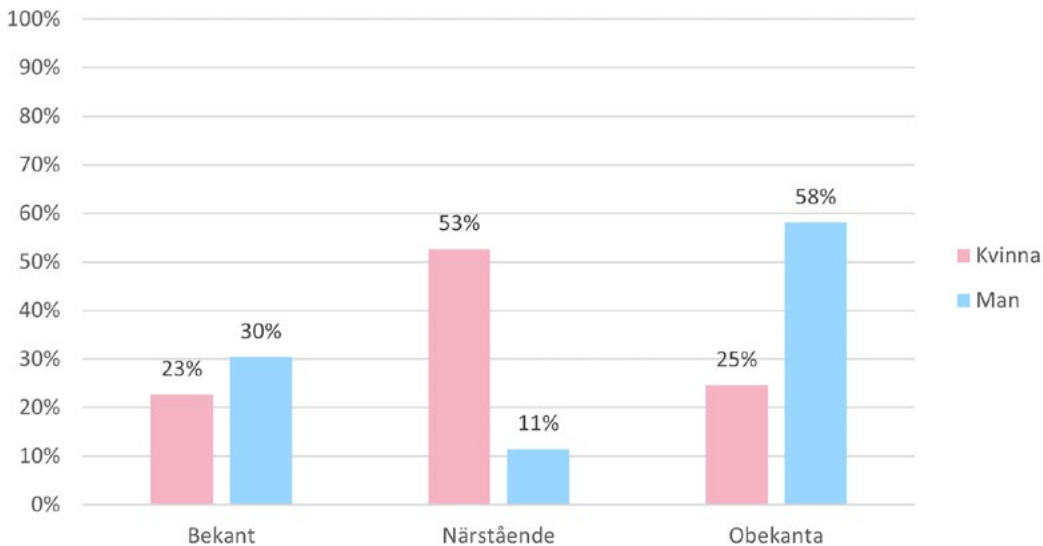
Figur 12. Misshandel inklusive grov i Umeå, anmälda brott uppdelat efter kön samt om brottet begåtts inomhus eller utomhus, per 100 000 invånare



Källa: Brå

Det är också tydligt från datan att kvinnor, till skillnad från män, oftare utsätts inomhus av för dem bekanta gärningspersoner medan män oftare utsätts utomhus av obekanta.

Figur 13. Misshandel i Umeå, målsägandes relation till gärningsperson 2022, andelar



Källa: Polismyndigheten

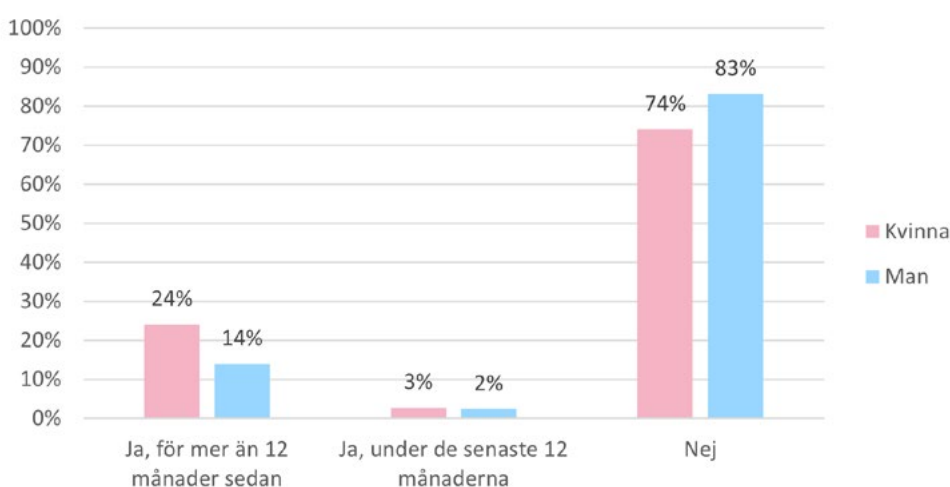
Det problem som fångas upp av statistiken kring misshandel är våld i nära relation.

c. Våld i nära relation

Med våld i nära relation menas våld som utövas inom ramen för en relation där offret har starka känslomässiga band till förövaren. Det kan vara fysiskt våld, men också psykiskt, ekonomiskt, materiellt eller latent – det vanligaste är en kombination av olika våldstyper. I de flesta – men inte alla – fall utövas våldet inom ramen för en parrelation.

Omfattningen på våld i nära relation i Umeå kommun är svår att skatta, eftersom det är ett område med mycket stort mörkertal. I folkhälsundersökningen *Jämlika Liv* svarade 24 procent av kvinnorna och 14 procent av männen att de utsatts för den typen av psykiska övergrepp som karakteriserar våld i nära relation:

Figur 14. Har du någon gång blivit utsatt för psykiska övergrepp? Tex. Trakasserad, hotad, fått saker förstörda, inte fått någon insyn i ekonomin eller annat? Efter kön

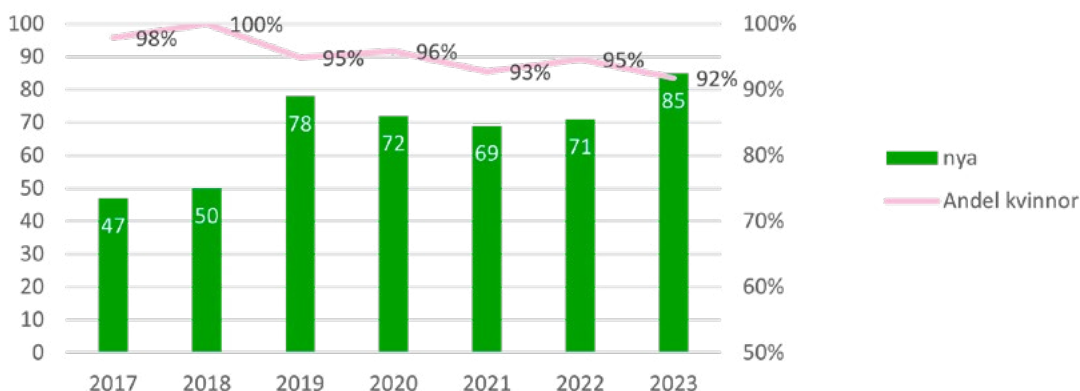


Källa: Umeå kommun, Jämlika liv 2020

Både män och kvinnor utsätts för våld i nära relation, men fler kvinnor utsätts för grovt fysiskt våld eller för sexuellt våld. Kvinnor utgör också merparten av de som står i kö till Centrum mot våld för att få hjälp. Antalet sökande till Centrum mot våld och antalet aktualiserade ärenden hos socialtjänsten har ökat under de senaste åren. Utvecklingen kan bero på högre anmälningsbenägenhet men visar också på ett stort behov av stöd.

Figur 15. Aktualiserade ärenden hos socialtjänsten i Umeå gällande våld i nära relation.

Antal nya ärenden samt andelen kvinnor



Källa: Umeå kommun, Socialtjänsten

Även barn utsätts för våld inom ramen för nära relationer, främst från vårdnadshavare. I Umeå har antalet aktualiseringar hos socialtjänsten gällande barn som upplevt eller utsatts för våld ökat för varje år mellan 2018 till 2022.

Tabell 2. Aktualiseringar och utredningar gällande våldsärenden hos socialtjänsten i Umeå. Barn som själva är utsatta eller har upplevt våld i sin närhet

	2017	2018	2019	2020	2021	2022	2023
Antal anmälningar, 0–20 år	370	353	506	556	582	579	640
Andel anmälningar, 0–20 år	12%	11%	17%	15%	13%	12%	13%
Andel anmälningar som leder till utredning	67%	83%	87%	83%	68%	75%	72%

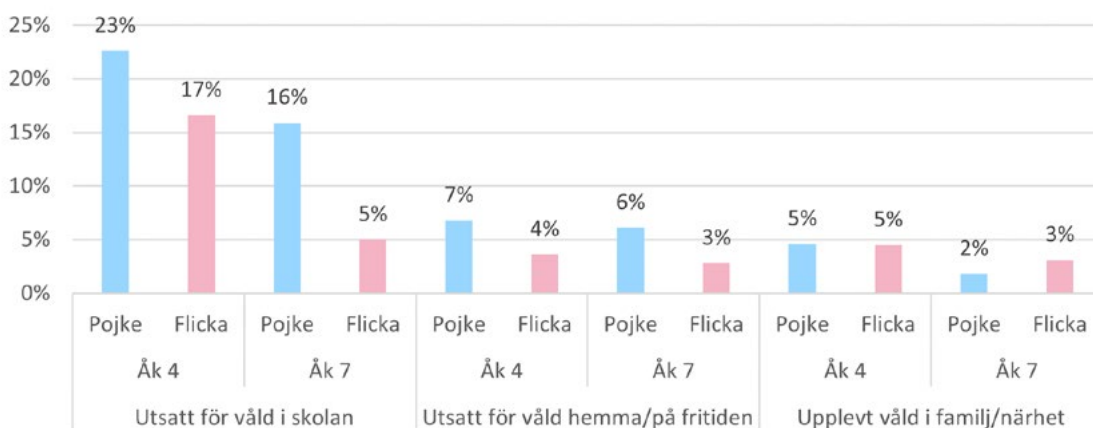
Källa: Umeå kommun, Socialtjänsten

Det är svårt att säga i vilken utsträckning det ökade antalet aktualiseringar beskriver en ökad våldsutsatthet bland barn, och i vilken utsträckning ökningen består av att fler anmäler sin oro. Enligt socialtjänsten är den stora ökningen dock troligen en kombination av både ökad utsatthet och ökad anmälningsbenägenhet.

Att fånga upp våld mot barn tidigt och ta det på allvar är viktigt i ett förebyggande perspektiv. I första hand för att våldet får omfattande negativa konsekvenser för de utsatta barnen, såväl på det fysiska som det psykiska planet. Enligt Socialstyrelsen leder våld mot barn till allvarliga hälsokonsekvenser: dödliga skador, funktionsnedsättningar till följd av skador, sexuellt överförbara sjukdomar eller försämrade kognitiv förmåga. Våldet får också psykiska konsekvenser: känslor av övergivenhet och osäkerhet, anknytningssvårigheter, traumatisering, oro och svag självkänsla. I förlängningen innebär också våldsutsatthet en större risk för att själv bli våldsutövare.

Av samma anledning är det angeläget att också uppmärksamma det våld som barn utsätts för utanför ramen för nära relationen. Den allra vanligaste platsen att utsättas på är skolan. Elevhälsan frågar barn i skolan om deras upplevda våldsutsatthet vid tre tillfällen under skolgången. Under läsåret 2022–2023 svarade 7 procent av pojkarna i årskurs 4 och 6 procent av pojkarna i årskurs 7 att de varit utsatta för våld i hemmet eller på fritiden. Motsvarande andel bland flickorna var 4 procent för årskurs 4 och 3 procent för årskurs 7.

Figur 17. Har du någonsin blivit utsatt för våld? Andel som svarat ja, läsåret 2022–2023



Källa: Umeå kommun, Elevhälsan

Bilden av skolan som en plats där det förekommer hot och trakasserier framkommer inte enbart från de här siffrorna, men också från antalet Stella-anmälningar rörande hot och angrepp mot lärare i skolan.

d. Sexualbrott

I Umeå uppgav 6,6 procent av de svarande i NTU att de utsatts för sexualbrott 2022. Det är en minskning sedan 2016, när nivån låg på 7,7 procent, men nivån på den självrapporterade utsattheten i Umeå är alltså högre än riksgenomsnittet.

Ser man i stället på antalet anmälda sexualbrott per 100 000 invånare har utvecklingen i Umeå i stort följt den för riket, utom en plötslig uppgång 2017–2018.

Figur 18. Sexualbrott uppdelat efter Umeå och riket. antal anmälda brott per 100 000 invånare

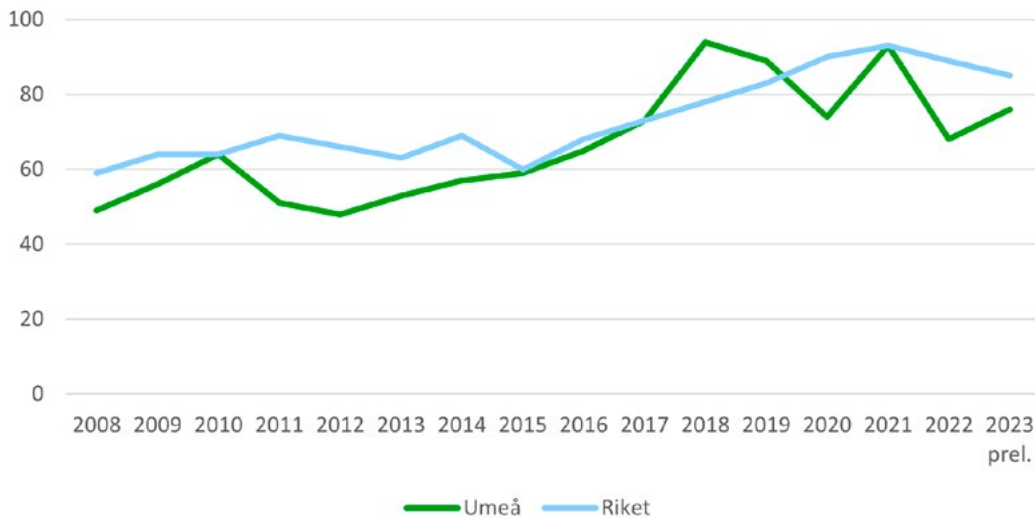


Källa: Brå

Den skarpa ökningen 2017–2018 drevs av ett ökat antal anmälningar om sexuellt ofredande mot kvinnor. Vad ökningen kan bero på är svårt att veta. Den sammanfaller till stor del med #MeToo rörelsen som skapade en stor debatt kring sexuellt våld mot kvinnor och kan ha bidragit till en normförskjutning i det som ansågs som sexuellt ofredande, eller påverkat anmälningsbenägenheten när det gäller sexualbrott. Men samtidigt syns ökningen redan från 2016, alltså innan #MeToo. Här krävs mer analys för att kunna fastställa ett orsakssamband. För en mer detaljerad diskussion av datan se motsvarande avsnitt på sidan 42 i [Lägesbilden](#).

När det gäller antalet anmälda våldtäktsbrott per 100 000 invånare i Umeå framkommer det att Umeå ligger på ungefär samma nivå som riket (ibland högre, som 2018–2019).

Figur 19. Våldtäkt uppdelat efter Umeå och riket, antal anmälda brott per 100 000 invånare



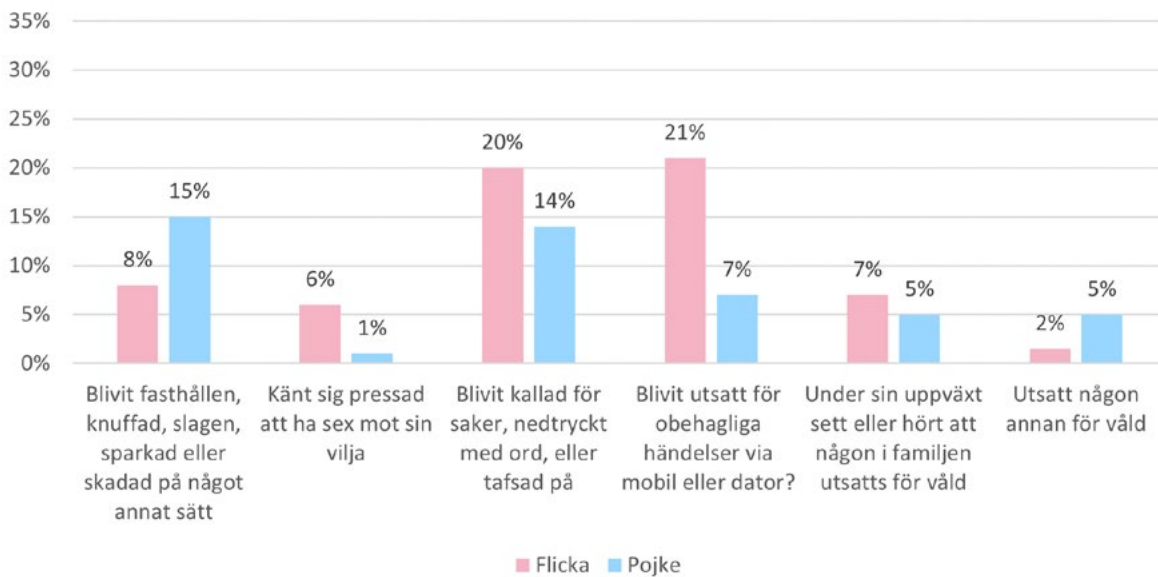
Källa: Brå

Det här är alltså ett område som sticker ut lite i Umeå eftersom kommunen oftast ligger under riksgenomsnittet på antal anmälda brott. Det kan (och har) tolkats på lite olika sätt - antingen som en indikation på att det faktiskt är förhållandevis höga nivåer på det sexuella våldet i Umeå, eller tvärtom som ett friskhets-tecken: att det i Umeå också skulle finnas en högre anmälningsbenägenhet för den här sortens brott. Men vad som är orsaken vet vi inte.

Relativt få sexualbrott mot barn anmäls i Umeå kommun. 2022 inkom det 12 anmälningar om våldtäkt mot barn under 15 år, 1 anmälan om kontakt med barn i sexuellt syfte, 1 anmälan om utnyttjande av barn genom köp av sexuell handling och 10 anmälningar om utnyttjande av barn för sexuell posering. Men mycket pekar på ett stort mörkertal. Den reella omfattningen är antagligen mycket högre.

Enligt svar som unga i årskurs ett på gymnasiet i Umeå har lämnat till Elevhälsan, visar det sig att 20 procent av tjejerna och 14 procent av killarna blivit kallade för saker, nedtryckta med ord eller tafsade på, och att 6 procent av tjejerna och 1 procent av killarna känt sig pressade att ha sex mot sin vilja.

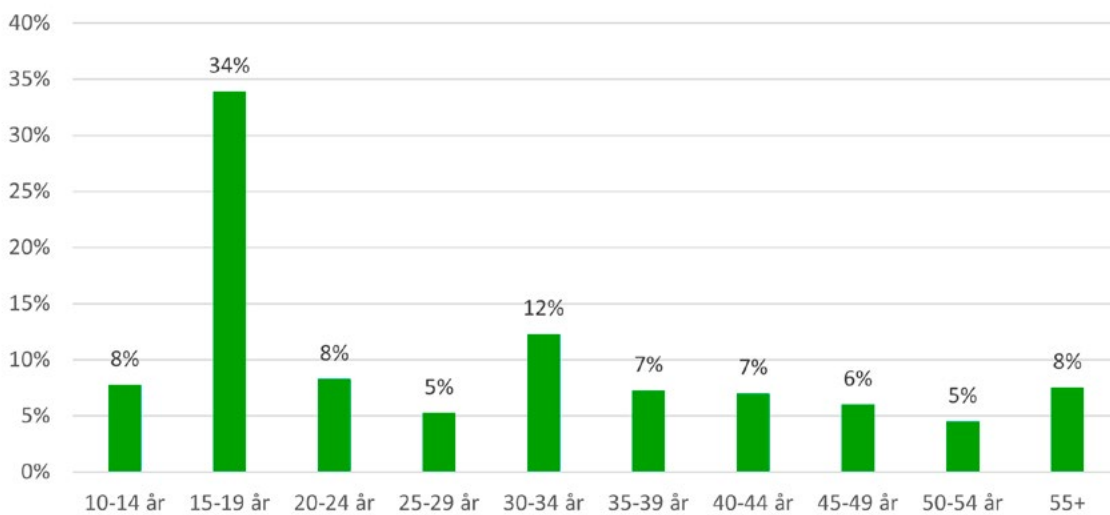
Figur 20. Andelen elever som svarat ja på frågor om våld, första året gymnasiet, läsåret 22–23



Källa: Umeå kommun, Elevhälsan

Vid en närmare anblick på de som är misstänkta för sexualbrott mot barn och barnpornografibrott i Umeå, visar det sig att många är under 35 år. En relativt stor andel av de som misstänks är dessutom minderåriga.

Figur 21. Misstänkta för sexualbrott mot barn och barnpornografibrott i Umeå 2019–2023, uppdelat efter ålder, andelar



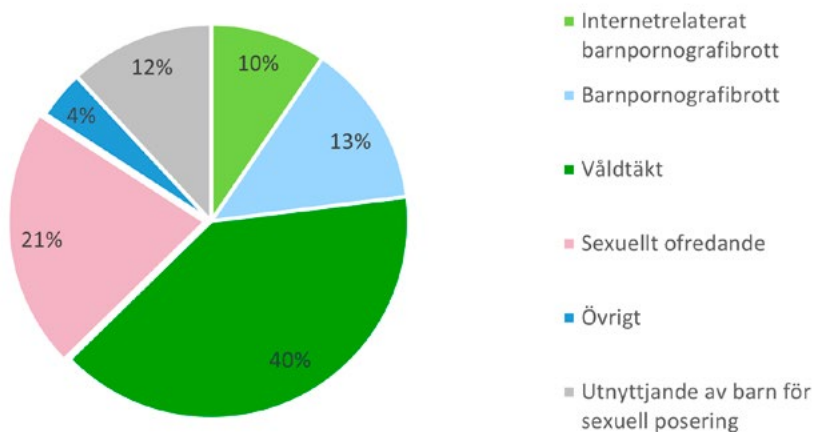
*Misstänkta för valdakt mot minderårig, sexuellt ojärande mot minderårig, sexuellt utnyttjande av minderårig, utnyttjande av barn för sexuellposering, barnpornografibrott, kontakt för att träffa barn i sexuellt syfte, köp av sexuell handling barn, köp av sexuell tjänst m.m.

Källa: Polismyndigheten

*Det finns brott som saknar en registrerad misstänkt gärningsperson.

Granskar vi just minderåriga misstänkta för sexualbrott och barnpornografibrott i Umeå framkommer både misstankar om grova brott såväl som mindre grova förseelser. Hela 40 procent av de minderåriga som anmäls mellan åren 2019–2023 misstänks för våldtäkt. Det handlar således inte enbart om “förväntade” problem som exempelvis delandet av nakenbilder över sociala medier – något som varit vanligt förekommande i Umeå kopplat till så kallade “expose”-konton.

Figur 22. Anmälningar där minderåriga (10–17 år) misstänks för sexualbrott och barnpornografibrott i Umeå 2019–2023 uppdelat efter brottskategori



Källa: Polismyndigheten

Det finns uppenbarligen ett behov av ett fördjupat förebyggande arbete när det gäller våld i ungas nära relationer.

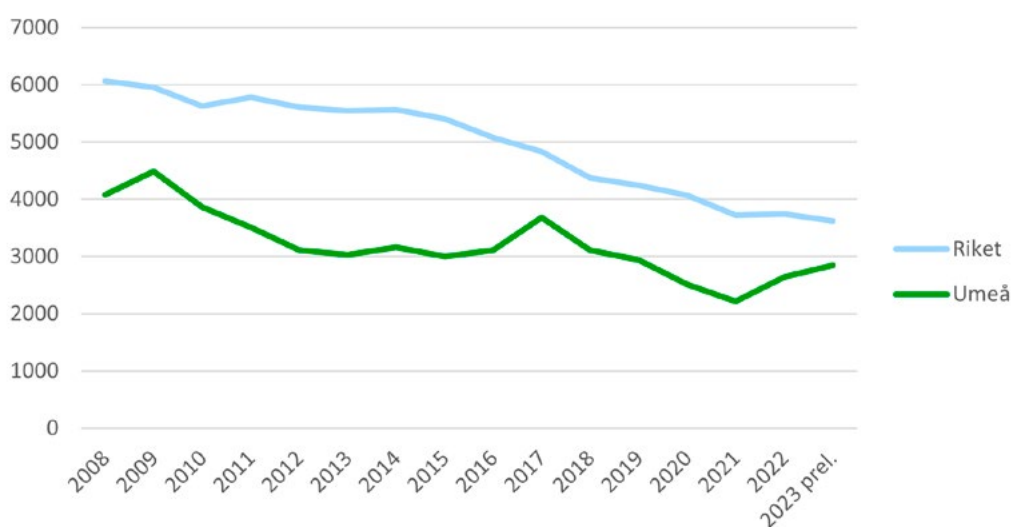
Även digitala övergrepp mot barn är ett angeläget område att rikta förebyggande insatser mot. Internet är den vanligaste arenan när det gäller sexuella övergrepp mot barn, men vuxenvärldens förståelse för problemet och stöd till de barn som drabbas är bristfälligt. Det visar rapporter – exempelvis Länsstyrelsernas kartläggning av kommersiell sexuell exploatering av barn i norra Sverige – och de yrkesverksamma vi intervjuat menar också att behoven är stora och det förebyggande arbetet otillräckligt.

Kapitel 3 – Egendomsbrott

Det här avsnittet fokuserar på de brott som inte främst riktar in sig på människor, utan på deras egendom. De fysiska tillgreppsbrotten – brott där någon avsiktligt och utan lov tar något som tillhör någon annan – minskar långsiktigt, i takt med att samhället digitaliseras. Vi spenderar allt mer tid på nätet och i sociala medier, vilket också innebär att många inköp flyttat över till e-handel. Det skapar nya möjligheter för den organiserade brottsligheten att i stället för stöld eller rån rikta in sig på mer lukrativa brott som bedrägerier.

I Umeå har trenden länge följt samma mönster som riket, med ett sjunkande antal tillgreppsbrott över tid. Däremot har nedgången inte varit lika snabb som för riket, vilket innebär att skillnaden mellan Umeå och riket minskat över tid. Dessutom framkommer en uppgång i antalet tillgreppsbrott mellan 2021 och 2023 i Umeå.

Figur 23. Tillgreppsbrott, uppdelat efter Umeå och riket, antal anmälda brott per 100 000 invånare



Tillgreppsbrott består av brottskategorierna stöld, rån och inbrott.

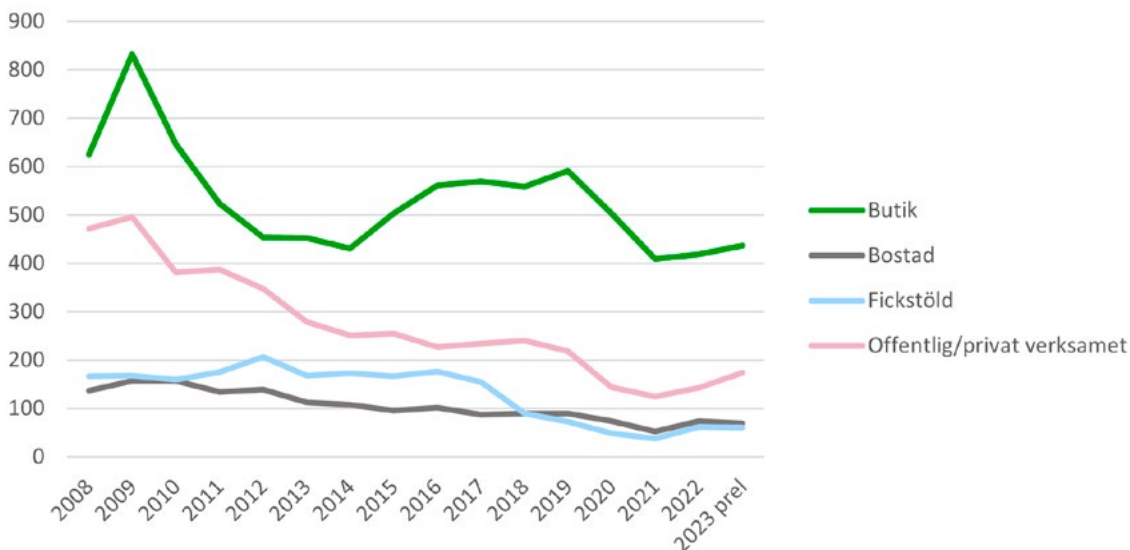
Källa: Brå

Utvecklingen drivs främst av en ökning inom kategorierna stöld och inbrott.

a. Stöld

Den vanligaste typen av stöld är ringa stöld från butik (det som brukade kallas snatteri).

Figur 24. Stöld i Umeå uppdelat efter olika brottskategorier, antal anmälda brott per 100 000 invånare



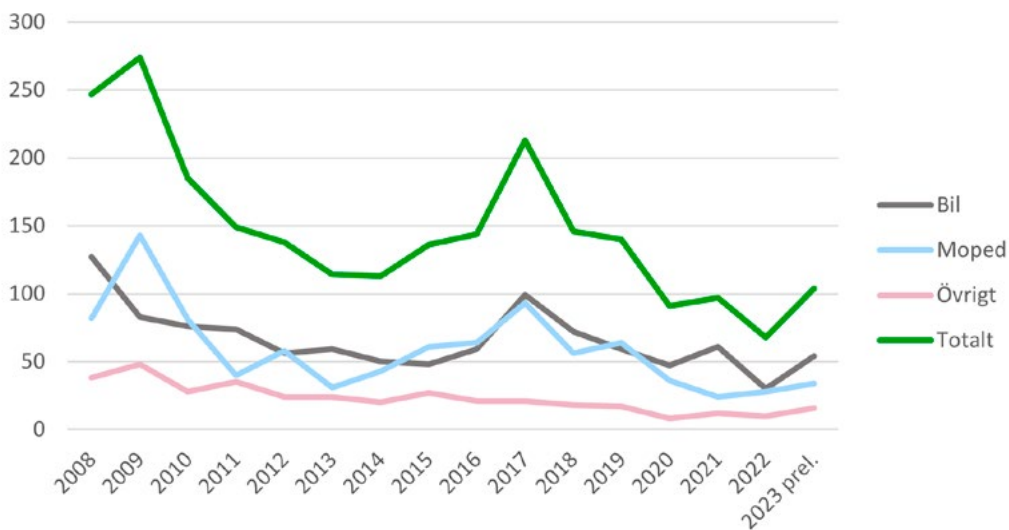
Källa: Brå

Polisens data visar en ökning av antalet butikstölder sedan 2021. Den uppgången kan mycket väl spegla ett ökat antal snatterier. De senaste årens inflation har enligt vissa handlare lett till ökade butikstölder och mer "osynligt svinn" i verksamheten. Samtidigt måste statistik över den här sortens stölder också tolkas med stor försiktighet, eftersom antalet stölder som anmäls också beror på butikernas kontrollåtgärder. Stärks kontrollen ökar inte sällan antalet anmälda brott.

Ökningen av antalet stölder kan också vara större än diagrammet visar, eftersom anmälningsbenägenheten hos handlare är låg och sjunkande. Enligt nationell statistik från organisationen Företagarna har andelen företagare som någon gång avstått från att polisanmäla brott ökat de senaste åren, från 42 procent 2017 till 70 procent 2022. Anledningen är att anmälan tar tid, och upplevs sällan leda till domar.

En annan vanlig stöldkategori är stöld av fordon. Långsiktigt minskar antalet fordonstölder nationellt, särskilt stöld av bilar. I Umeå ser man också en långsiktig minskning av antalet fordonstölder, men med en svårförklarlig uppgång 2023 för tillgrepp av motordrivna fordon.

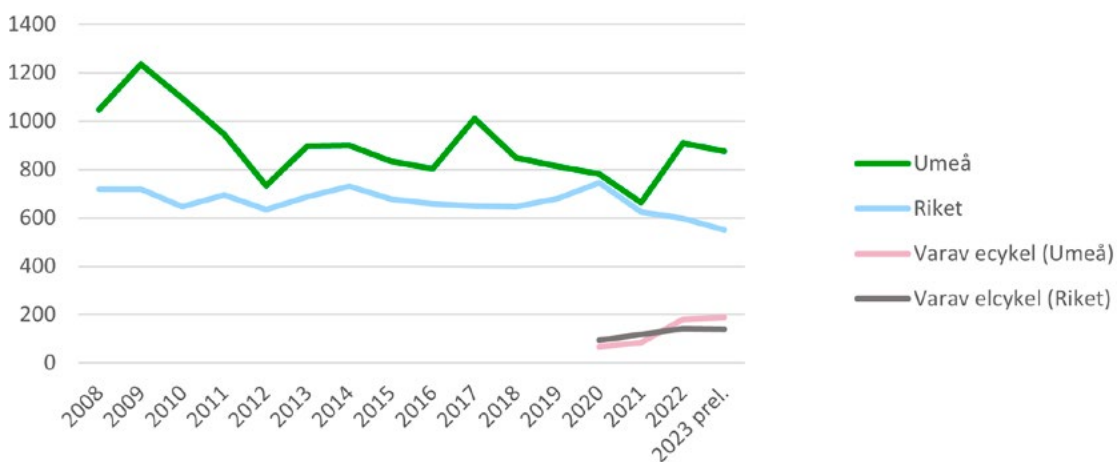
Figur 25. Tillgrepp av motordrivet fordon i Umeå, antal anmälda brott per 100 000 invånare



Källa: Brå

Den vanligaste typen av fordonstöld i Umeå är dock cykelstölder, som faller i kategorin tillgrepp av icke motordrivet fordon. Cykelstölder är en brottskategori där Umeå skiljer sig ganska tydligt från riket, på två sätt. Dels är antalet anmälda brott per 100 000 högre i Umeå, dels har antalet anmälda brott per 100 000 invånare inte minskat sedan 2020.

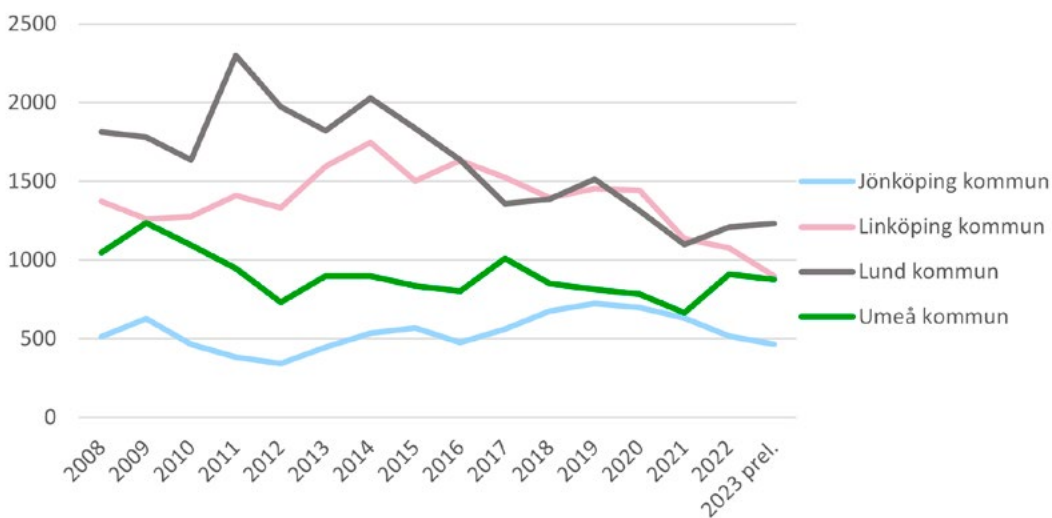
Figur 26. Cykelstölder uppdelat efter Umeå och riket, antal anmälda brott per 100 000 invånare



Källa: Brå

Nivån på cykelstölderna i Umeå jämfört med riket skulle kunna bero på att Umeå, i likhet med andra studentstäder, också har ett högre antal cyklar per invånare, och därmed en högre efterfrågan på andrahandsmarknaden. Nedan jämförs Umeå med andra cykeltäta studentstäder. Linköping och Jönköping har i likhet med riket en sjunkande trend, medan Lund liksom Umeå också har haft en ökning av antalet cykelstölder sedan 2021.

Figur 27. Cykelstölder uppdelat efter olika städer, antal anmälda brott per 100 000 invånare



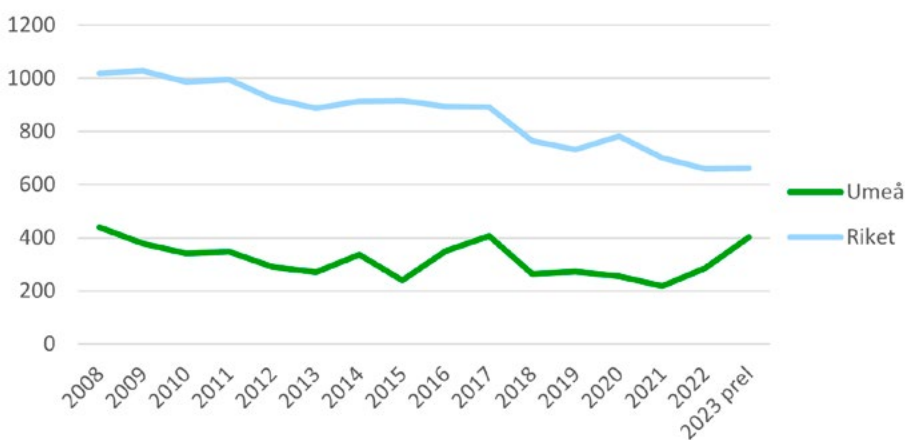
Källa: Brå

Enligt polisen drivs utvecklingen i Umeå av att ett fåtal narkotikaberoende personer upprepat stjälar cyklar och elcyklar för att finansiera sitt droganvändande. När de är häktade eller avtjänar fängelsestraff minskar antalet anmälda brott för att sedan öka när de släpps.

b. Inbrott

Även när det gäller inbrott är den nationella trenden sjunkande över tid. I Umeå ser man däremot en ökning av antalet inbrott sedan 2021.

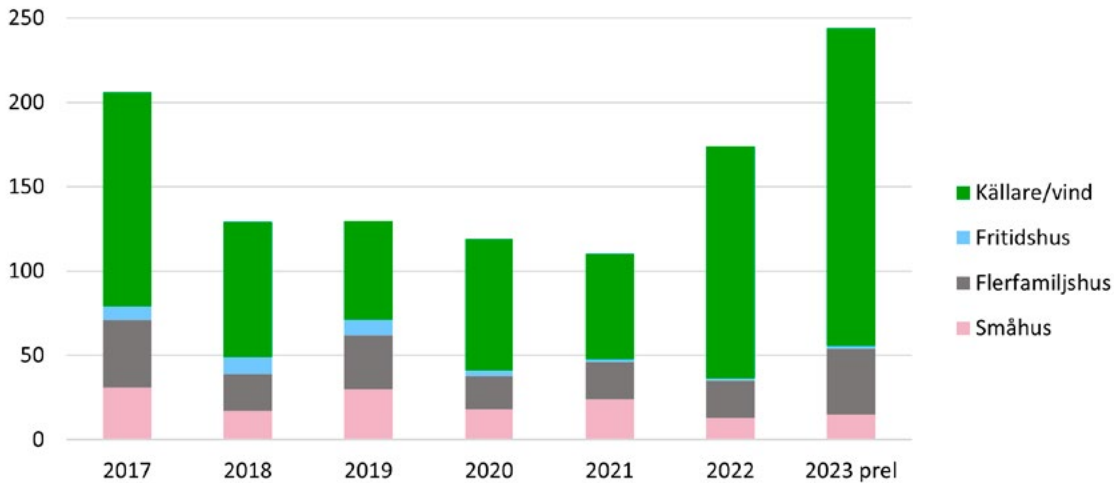
Figur 28. Inbrott uppdelat efter Umeå och riket, antal anmälda brott per 100 000 invånare



Källa Brå

Ökningen av antalet anmälda inbrott drivs inte främst av villainbrotten. Under senare år har andelen inbrott i småhus minskat, medan fler inbrott skett i flerbostadshus. Den allra vanligaste typen av inbrott i Umeå är förrådsinbrott, alltså inbrott i källare och vind.

Figur 29. Inbrott i bostadshus Umeå, uppdelat efter bostadstyp och källare/vindsförråd, antal anmälda brott per 100 000 invånare



Källa Brå

I likhet med cykelstölderna handlar det om en beroenderelaterad kriminalitet, ett fåtal individer som begår många brott när de är på fri fot. Om de häktas minskar sedan antalet inbrott i förrådsutrymmen. Till skillnad från annan brottslighet visar de här inbrotten en större rumslig spridning, antagligen för att de inte hänger ihop med mänskliga flöden på samma sätt som våldsbrotten.

Karta 2. Värmebild över anmälda förrådsinbrott i Umeå tätort, 2023

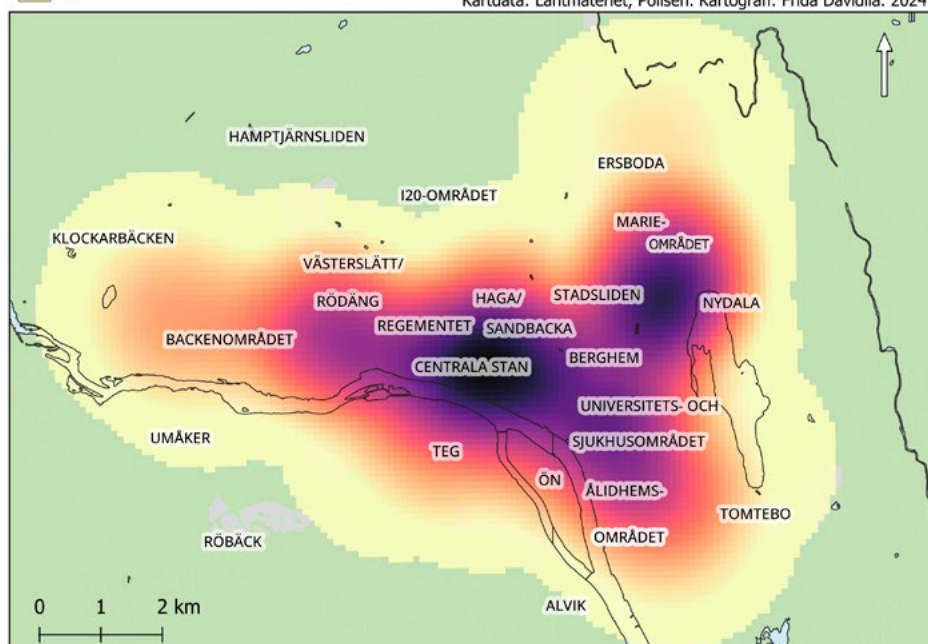
Teckenförklaring

Stöder genom inbrott från källare och vind, 2023

Band 1 (Gray)



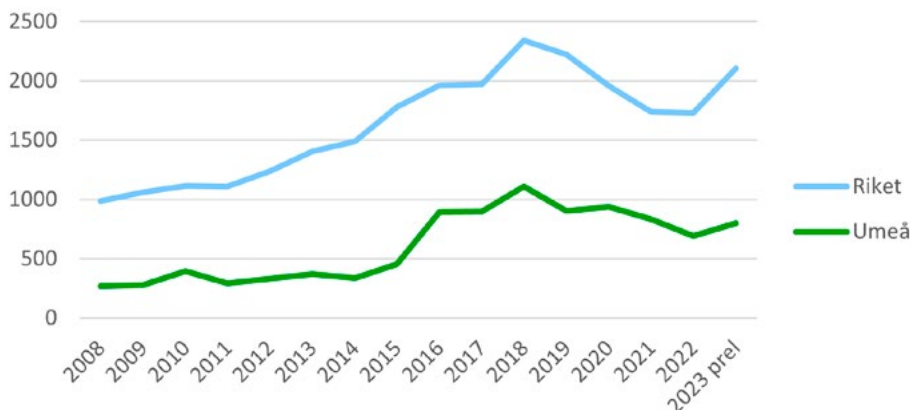
Kartdata: Lantmäteriet, Polisen. Kartografi: Frida Davidila. 2024



c. Bedrägerier

Samtidigt som de fysiska tillgreppsbrotten minskat har bedrägeribrotten däremot ökat i takt med att samhället digitaliserats. Bedrägerier begås ofta på distans, vinstmöjligheterna är goda och det är en förhållandevis riskfri typ av kriminalitet, inte minst eftersom upplärningsgraden är låg. Nationellt har bedrägerierna ökat med 53 procent under de senaste 10 åren. Även i Umeå ökar anmälningarna om bedrägerier, dock i mindre utsträckning.

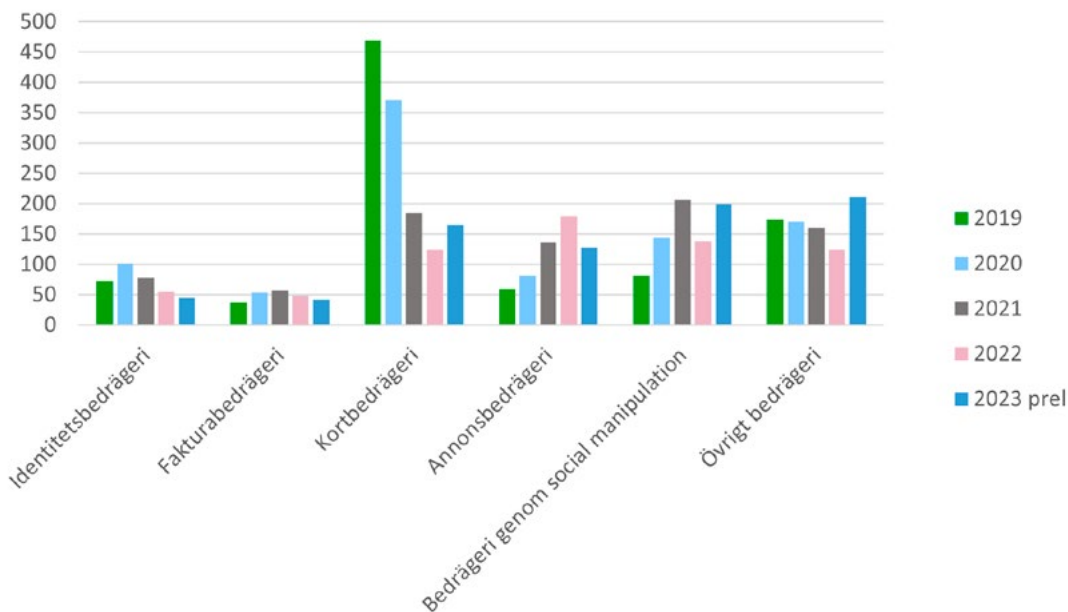
Figur 30. Bedrägeri uppdelat efter Umeå och riket, antal anmälda brott per 100 000 invånare



Källa Brå

Kortbedrägerierna, som tidigare utgjort den stora majoriteten av alla anmälda bedrägeribrott i Umeå har sjunkit kraftigt de senaste 5 åren. Här följer Umeås kriminalitet den nationella trenden. 2023 syns en ökning, vilken även skett nationellt, och som kan kopplas till nya metoder som utvecklats och spridits i kriminella nätverk, exempelvis för att komma runt identifiering med bank-ID och andra säkerhetsåtgärder.

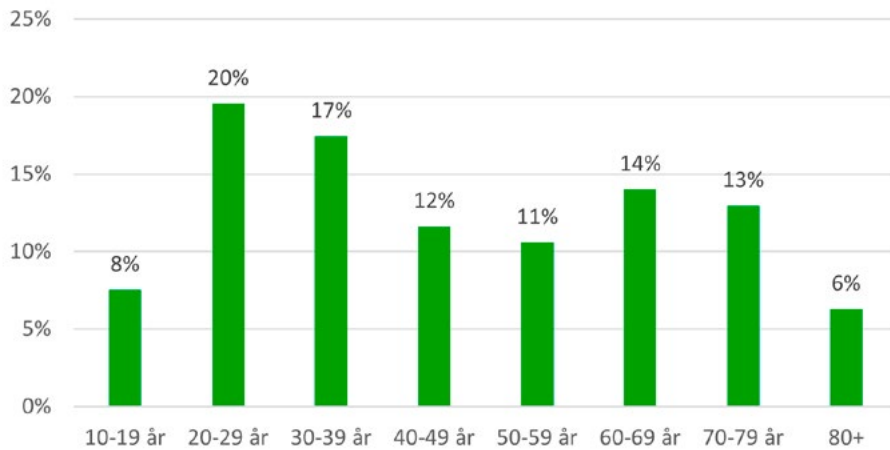
Figur 31. Bedrägeri i Umeå, uppdelat efter kategori, antal anmälda brott per 100 000 invånare



Källa Brå

Vem utsätts då för bedrägerier i Umeå? Det finns en föreställning att bedrägerier främst drabbar äldre, men statistiken visar att 45 procent av de som drabbas är under 40 år, kontra 33 procent för kategorin 60+.

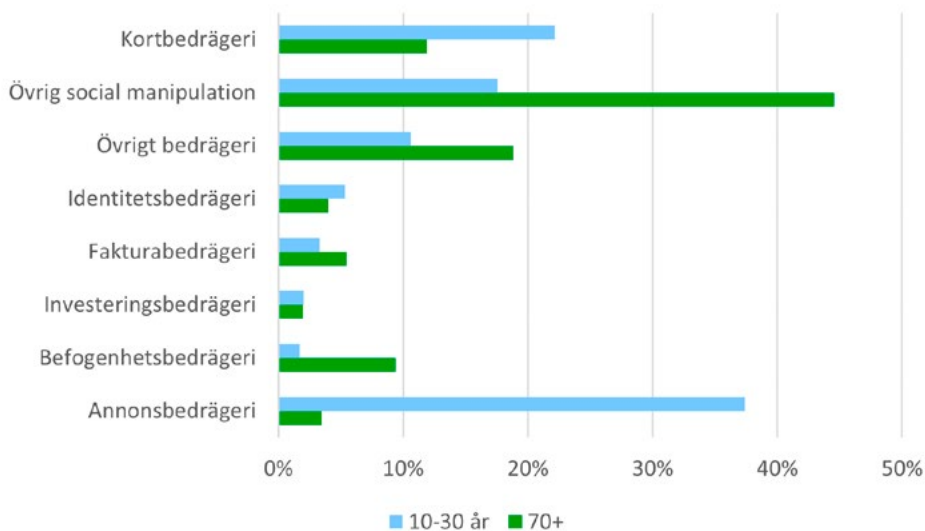
Figur 32. Målsägande i Umeå utsatta för bedrägeri 2023, uppdelat efter ålder, andelar



Källa: Polismyndigheten

Men det är viktigt att beakta två saker: dels att bedrägerier utgör en mycket större andel av de brott som äldre utsätts för, dels att den äldre befolkningen är måltavla för de mest ekonomiskt kostsamma formerna av bedrägeri, främst bedrägeri genom social manipulation, som kan leda till stora förluster för den som lurats.

Figur 33. Målsägande utsatta för bedrägeri i Umeå 2023, uppdelat efter brottskategori och ålder, andelar



Källa: Polismyndigheten

Just den sistnämnda kategorin av bedrägerier beskrivs som särskilt problematiska i Brås senaste rapport om bedrägerier. De innebär ofta stora ekonomiska förluster för brottsoffren, och leder till starka känslor av skam och skuld hos de drabbade. De psykiska och ekonomiska konsekvenserna blir mycket större än för andra bedrägerier, som kort- eller annonsbedrägerier, där den ekonomiska förlusten är mindre och det psykiska övergreppet inte lika smärtsamt. Äldre och personer med funktionsnedsättningar drabbas i störst utsträckning.

Att utveckla bättre sätt att förebygga bedrägeribrott är angeläget, inte minst eftersom en stor del av vinsterna göder den organiserade brottsligheten. Polisens kartläggning visar att samma grupperingar kan kopplas till såväl dödligt skjutvapenvåld som bedrägerier, och att brottsvinster från bedrägerier skapar tillväxt i kriminella miljöer, vilken i sin tur kan påverka maktbalansen och leda till nya konflikter och ökat våld. Det är också tydligt att brottsvinster som genereras från t.ex. bedrägeribrotten skapar tillväxt i kriminella miljöer vilket påverkar maktbalansen inom dessa miljöer och kan leda till konflikter och annan allvarlig påverkan på samhället.

Kapitel 4 – Brott mot miljön, folkhälsan, samt samhällets ordning

I det här kapitlet är fokus på de brott som inte i första hand drabbar en enskild individ – många av brotten saknar målsägande – men som utgör ett hot mot miljön, folkhälsan, samt samhällets ordning och stabilitet.

a. Brott mot miljön

Brott mot miljön är en väldig bred kategori som berör många olika sorters brott, från nedskräpning och avfallsbrott till artskyddsbrott. Vad brotten har gemensamt är att de skadar miljön och därmed indirekt människors hälsa.

Brott mot miljön präglas enligt Naturvårdsverket av ett stort mörkertal och en avsaknad av tillförlitlig data. Överträdelse upptäcks i regel i samband med kontroller, vilket innebär att många brott aldrig uppdagas. Samtidigt kan effekterna av otillåten miljöverksamhet eller avfallsbrott få mycket stora konsekvenser, i form av föroreningar och stora kostnader för sanering. I Botkyrka till exempel förväntas kostnaden för Think Pinks avfallsbrott kosta kommunen uppemot 200 miljoner kronor.

I Umeå finns data kring antalet miljösanktionsavgifter och antalet anmälningar om nedskräpning och avfallsbrott:

Tabell 3. Antal miljösanktionsavgifter, anmälningar om nedskräpning eller avfallsbrott

År	Antal miljösanktionsavgifter	Antal anmälningar om nedskräpning	Antal anmälningar om avfallsbrott
2019	76	-	8
2020	35	-	5
2021	39	51	8
2022	28	35	4
2023	25	42	7

Siffrorna är väldigt händelsestyrda, det vill säga att upp- och nedgångar till stor del beror på kommunens arbete med kontroller och tillsyn. Som mått på brottsligheten pekar mycket på att siffrorna är i underkant och inte speglar den reella omfattningen. Exempelvis pekade slutrapporten från Umeå kommuns strandstädningprojekt på en mycket mer omfattande problematik än vad siffrorna ovan visar.

Att skala upp arbetet med att förebygga och motverka avfallsbrott är angeläget eftersom det också är en brottslighet med stark koppling till organiserad brottslighet, som identifierat det som en lukrativ och riskfri brottsarena.

b. Brott mot människors hälsa och säkerhet

Den här kategorin utgörs av brott som bryter mot de lagar som reglerar livsmedel, läkemedel, alkohol, tobak, dopningsprodukter och narkotika, men även trafik.

LIVSMEDEL

Brott mot livsmedelslagen (SFS 2006:806) kan ta många former, från bristande hygien på restauranger till undermåliga förpackningar. Ett område som fått mycket uppmärksamhet är livsmedelsfusk. Det kan innebära användning av förfalskade ingredienser, att ge felaktig information om kvalitet eller tillverkningsätt, att producera livsmedel under förfalskade varumärken eller att sälja vidare stulna livsmedel. Brottet kan innebära en fysisk överträdelse, det vill säga att en produkt manipuleras, exempelvis att förbjudna ämnen

tillsätts i bröstmjölksersättning. Men brottet kan också innebära en administrativ överträdelse, där livsmedel säljs som egentligen inte får säljas (exempelvis produkter med passerat bäst-före datum) eller att konsumenter vilseleds (exempelvis att odlad lax säljs som vildfångad). Även det här området är en prioriterad brottsarena för den organiserade brottsligheten.

ALKOHOL

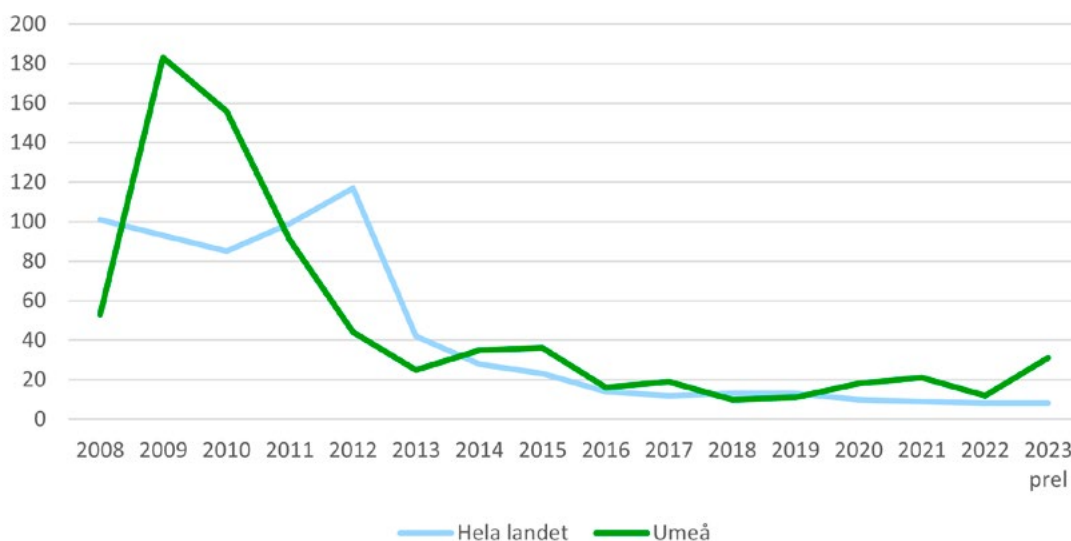
Langning, överservering eller otillåten alkoholförsäljning utgör brott mot Alkohollagen (2010:1622). Att förebygga alkoholrelaterad brottslighet är viktigt ur ett folkhälsoperspektiv, men också för att alkoholkonsumtion påverkar människors benägenhet att begå brott i en negativ riktning; exempelvis visar analyser som Brå gjort 2015 att 7 av 10 män var berusade när de begick misshandel, och Folkhälsomyndigheten har också sett ett samband mellan alkohol och våld i nära relation.

Nationellt visar data från Centralförbundet för alkohol- och narkotikaupplysning (CAN) att alkoholkonsumtionen minskat sedan 2004, främst bland män och unga. Samtidigt kvarstår en betydande grupp intensivkonsumenter som har ett riskbruk av alkohol.

I Umeå är konsumtionen på en lägre nivå än riket, men *Unga*-enkäten visar av 4 procent av killarna och 3 procent av tjejerna som besvarat enkäten dricker varje helg eller oftare, vilket ger en tydlig indikation på att langning förekommer i Umeå, eftersom endast ett fåtal av de svarande eleverna var över 18 år.

När det gäller brott mot alkohollagen har antalet anmälda brott i Umeå kraftigt minskat sedan toppen 2009.

Figur 34. Brott mot alkohollagen, uppdelat efter Umeå och riket, anmälda brott per 100 000 invånare



Källa: Brå

Om den stora ökningen 2008–2009 berodde på ett ökat antal brott eller bättre upptäckt är oklart. Sedan 2016 har trenden varit sakta minskande, dock visar preliminärdatan på en ökning 2023. Umeå har vanligen legat på ungefär samma nivå som riket de 10 senaste åren. Den absoluta majoriteten av anmälda brott handlar om olovligt anskaffande eller hantering av alkohol.

TOBAK

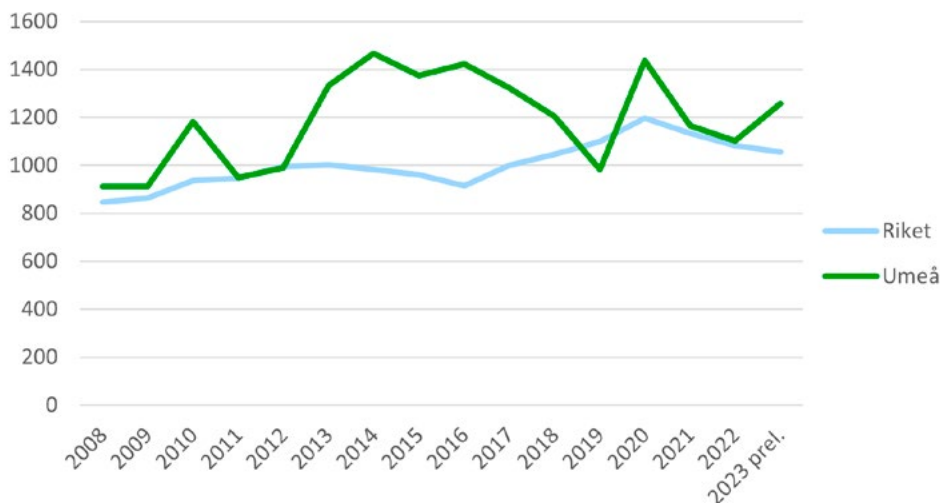
Även produktion och distribution av tobaksprodukter är starkt reglerade. Såväl i Umeå som nationellt minskar rökandet, inklusive bland ungdomar. Däremot ser man en ökning av användandet av e-cigaretter (vejp) och snus – i synnerhet vitt snus, som är populärt hos tjejer.

Unga-enkäten visar att cirka 2 procent av de svarande eleverna i högstadiet röker, vilket ökar till 4 procent på gymnasiet. Även här är siffrorna en indikation på att det sker tobaksrelaterad brottslighet i kommunen.

NARKOTIKA

Narkotika är ett av de få områden där Umeå ligger över riksgenomsnittet på antalet anmälda brott per 100 000 invånare.

Figur 35. Narkotikabrott, uppdelat efter Umeå och riket, anmälda brott per 100 000 invånare



Källa: Brå

I tolkningen av datan är det viktigt att beakta att anmälningarna gällande narkotikabrott är väldigt händelsestyrda. Upp- och nedgångar påverkas främst av omfattningen och resultaten av polisens spanings- och ingripandearbete. Det innebär att en plötslig ökning av antalet brott i regel inte speglar en förvärrad problematik just där och då, utan snarare ett stort tillslag eller annan händelsestyrd konsekvens. Enligt polisen i Umeå speglar det stora antalet anmälningar i Umeå ambitionsnivån på arbetet. En tolkning som får stöd av resultaten från Umeås folkhälsoenkäter, som inte pekar på någon mer utbredd användning av narkotika i Umeå kommun jämfört med riket. I folkhälsoenkäten *Jämlika Liv* uppgav 3 procent att de använt cannabis under de sista 12 månaderna. För amfetamin, kokain eller ecstasy låg nivån lägre – 0,6 procent av männen svarade att de använt dem de sista 12 månaderna. Bland unga är det 4 procent som uppger att de använt narkotika de senaste 12 månaderna (andelen har minskat sedan 2014).

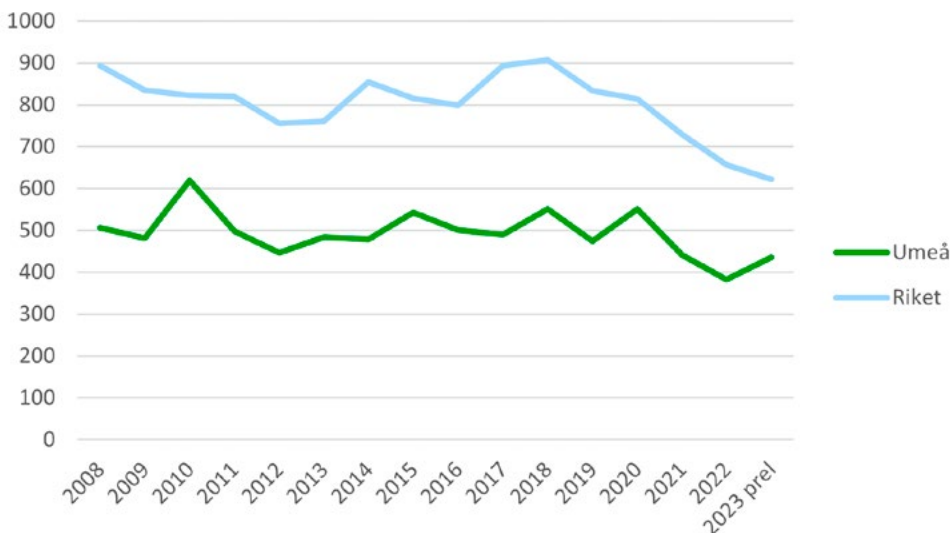
De vanligaste preparaten i Umeå som för riket i stort är cannabis (hash och marijuana), amfetamin och kokain. I synnerhet kokainet har ökat kraftigt de senaste åren, inte minst bland yngre användare. Det är en vanligt förekommande drog i festsammanhang ("partyknarkandet"). Även narkotikaklassade läkemedel som Tramadol förekommer.

Att förebygga och motverka användandet av narkotika är angeläget ur ett folkhälsoperspektiv, eftersom användandet av narkotika får negativa konsekvenser för hälsan och kan leda till dödsfall. Men den illegala narkotikahandeln är i sig ett problem, som får negativa samhällsliga konsekvenser. Narkotikahandeln i Sverige kontrolleras av organiserade kriminella nätverk. Konflikter över kontroll av drogmarknader leder till våldsbrott som orsakar stor otrygghet och skadegörelse. Behovet av arbetskraft inom hanteringen och försäljningen av narkotika är också det huvudsakliga skälet till att unga rekryteras av gängen.

TRAFIK

Nationellt har antalet anmälda trafikbrott minskat sedan 2018. I Umeå var trenden också sjunkande fram till 2022, men preliminärdaten för 2023 visar på en ökning.

Figur 36. Trafikbrott, uppdelat efter Umeå och riket, anmälda brott per 100 000 invånare



*avser brott mot trafikslagen

Källa: Brå

Värt att beakta även här är att trafikbrott är en mycket händelsestyrd brottskategori där variationer i antal anmälda fall till stor del beror på polisens prioriteringar, och utfallet av polisens spanings- och ingripandearbete.

De vanligaste trafikbrotten i Umeå 2023 var olovlig körning och smitning, följda av rattfylleri och drog-rattfylleri.

I Umeå gick antalet anmälda fall av drograttfylla om antalet fall av rattfylla kopplat till alkohol 2013 och hade sen dess legat högre. Under 2022 och 2023 låg båda kategorierna på ungefär samma nivå.

Figur 37. Rattfylleri i Umeå, uppdelat efter alkoholpåverkad eller narkotikapåverkad förare, antal anmälda brott per 100 000 invånare

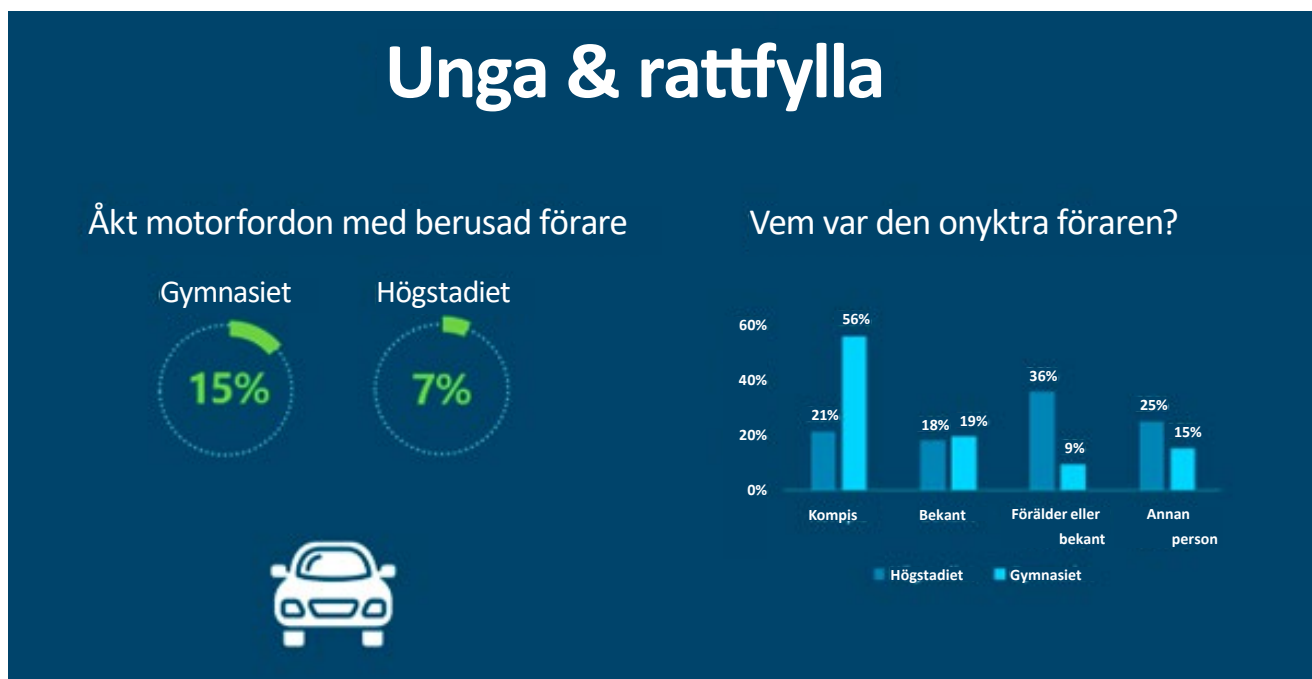


Källa: Brå

När det gäller rattfylla speglar den sjunkande trenden över tid snarare ett minskat antal kontroller än en minskad andel berusade förare. Andra källor, exempelvis kommunens *Unga*-enkät från 2022, pekar tvärtom på att anmärkningsvärt många av de unga som svarat åkt bil med en berusad förare.

För mer information om utveckling och omfattning när det gäller trafikrelaterad brottslighet, se motsvarande avsnitt på sidan 88 i [Lägesbilden](#).

Figur 38. Unga om deras erfarenheter av rattfylleri



Källa: Umeå kommun, Unga 2022

c. Brott mot samhällets ordning

VÅLDSBEJAKANDE EXTREMISM

Beslutet att genomföra ett terroristbrott grundar sig i regel i en form av våldsbejakande extremism. Med våldsbejakande extremism menas aktörer eller ideologier som inte accepterar grundläggande demokratiska värden, och som rättfärdigar våld eller andra former av brott för att nå sina politiska mål. Att ha våldsbejakande extremistiska åsikter är inget brott, men det är ideologier som lätt leder till brottsliga handlingar eftersom de rättfärdigar användandet av våld för att nå sina politiska mål.

Enligt Center mot våldsbejakande extremism (CVE) finns det ett antal våldsbejakande extremistiska rörelser som är aktiva i Sverige. De som i nuläge utgör det största terrorattentatshotet mot Sverige är enligt Säkerhetspolisens analyser den våldsbejakande islamistiska rörelsen och den våldsbejakande högerextrema miljön. De bedöms därmed utgöra ett större hot än den våldsbejakande vänsteraktivismen. Två andra våldsbejakande ideologier som inte identifierats som hot av Säkerhetspolisen men som CVE beskriver är våldsbejakande djurrättsaktivism och våldsbejakande misogyni. För mer information om dessa ideologier, se sidan 91 i [Lägesbilden](#).

I Umeå har tillväxten i den islamistiska miljön bromsats av sedan IS fall. Våldsbejakande högerextremism förekommer, men är knutet till ett fåtal individer och har inte riktigt fått fäste i Umeå. Våldsbejakande vänsterextremism och djurrättsaktivism har historiskt haft ett starkare fäste i Umeå, men har ebbat ut på senare år.

Den extremism som just nu utvecklas och som Konsultationsforumet är mest uppmärksam på är våldsbejakande misogyni. Det har kommit flera rapporter från skolor om en negativ trend bland vissa killar, som uttrycker beundran för den uttalade misogynisten Andrew Tate, och som har uttalat sig negativt om feminism och jämställdhet. Det handlar inte om något uttalad rörelse, inte ens om grupperingar, utan snarare om individer som självradikaliseras genom det de läst på nätet. Gränsdragningarna mot andra ideologier är inte så skarpa. De unga som aktualiserats ger uttryck för en otydlig blandning av misogyni och högerextremism (exempelvis genom att klottra hakkors), vilket kan bero på att det inte är ideologin som är ingången, utan snarare ett dåligt psykisk mående och en vilja att chockera som uttrycker sig genom såväl rasistiska som misogyna ställningstagande.

HEDERSRELATERAT VÅLD OCH FÖRTRYCK

Att ha traditionella värderingar sprungna ur hederskulturer är inte brottsligt. Däremot finns det en koppling mellan mycket hederstunga miljöer och en hel rad brottsliga företeelser som barnaga, våld i nära relation, misshandel, olaga frihetsberövande, sexuellt våld och tvångsgifte. Själva hederslogiken går också stick i stäv med det svenska samhällets rättsprinciper och grundläggande värderingar. Den svenska demokratin bygger på jämställdhet, respekt för människors lika värde och för individens rätt att forma sitt eget liv. De principerna ifrågasätts av hederskontext där individen förväntas underkasta sig kollektiva värderingar, och där normbrott i värsta fall kan bestraffas i ett informellt rättssystem byggt på våld och förtryck.

Såväl nationellt som i Umeå är det svårt att skatta omfattningen och utvecklingen på hedersrelaterat våld och förtryck. Mörkertalet är mycket stort, och den statistik som finns tillgänglig fångar med all sannolikhet bara upp en liten del av problemet. Exempelvis är antalet hedersrelaterade aktualiseringar hos socialtjänsten förhållandevis få varje år.

Tabell 4. Hedersrelaterade aktualiseringar hos socialtjänsten i Umeå, antal

År	Aktualiseringar heder (vuxna)	Totalt antal aktualiseringar våld i nära relation	Aktualiseringar heder (unga 0–20 år)	Antal enskilda barn
2019	0	95	3	2
2020	6	79	18	17
2021	7	91	63	50
2022	3	113	51	44
2023	5	166	22	20

Källa: Umeå kommun, Socialtjänsten

För mer data kring heder i Umeå och en diskussion av svårigheten att skatta omfattning och utveckling på den här typen av brottslighet, se sidan 93 i [Lägesbilden](#) och Umeå kommuns rapport från 2022, [Hedersrelaterat våld och förtryck i Umeå kommun](#).

Det är mycket svårt att med säkerhet säga något om utvecklingen av det hedersrelaterade förtrycket i Umeå (för en diskussion av varför, se rapporten [Hedersrelaterat våld och förtryck i Umeå kommun](#), Umeå kommun 2022c). Enligt vissa ökar problemet, enligt andra går det i vågor.

Ett mönster som Konsultationsforum våldsbejakande extremism understryker är att hedersrelaterat *förtryck inte bara är ett problem i sig, men att det också finns en stark koppling mellan att växa upp i hedersmiljöer och annan kriminalitet. De personer som utöver hedersförtryck är inte sällan redan kända för polisen på grund av annan kriminalitet, och att växa upp i en sådan miljö måste anses som en stor riskfaktor för framtida kriminalitet. Forumet ser också en koppling mellan hederstunga miljöer och våldsbejakande islamism.

De här kopplingarna innebär att det förebyggande arbete som görs mot hedersrelaterat våld och förtryck, inte minst bland unga, i förlängningen också kan ge andra brottsförebyggande effekter.

HATBROTT OCH DISKRIMINERING

Hatbrott och diskriminering drabbar enskilda individer. Men när en judisk familj får sina rutor krossade eller en svensk-irakier inte kallas till intervju på grund av sitt efternamn är angreppet ofta motiverat av deras grupptillhörighet. Därmed blir det också ett angrepp på grundläggande principer som allas lika värde, mångfald och tolerans.

Ett problem när man vill skatta omfattningen och utvecklingen på hatbrott eller diskriminering i Umeå är avsaknaden av datakällor. Polisen har statistik om antalet anmälda hatbrott, men menar själva att det är ett ofullständigt mått eftersom få fall anmäls.

Tabell 5. Anmälda hatbrott i Sverige 2022 uppdelat per polisregion

Polisregion	Antal	Per 100 000 invånare
Bergslagen	197	22
Mitt	224	23
Nord	204	23
Stockholm	701	28
Syd	647	32
Väst	430	21
Öst	260	23

Källa: Brå

Det finns väldigt lite att använda i analysen. Därför har vi tagit hjälp av Rättighetscentrum Västerbotten och deras rapport [Diskriminering i Umeå – en lägesöversikt](#).

Enligt Rättighetscentrums lägesöversikt finns det gott om kvalitativa vittnesmål som visar att hatbrott sker i Umeå. I de berättelser som Rättighetscentrum Västerbotten samlade in under sitt projekt Rättighetsvandring mellan 2019–2020 förekommer många exempel på hatbrott, exempelvis kränkningar utifrån etnisk tillhörighet eller religion:

“Jag var i stan och handlade på Coop med min son 5 år. Jag står vid grönsakerna och ser en svensk man bredvid. Jag tycker inte om det. Mannen står nära och tittar. Jag vänder mig och frågar vad det är. Han säger Ni är så jävla fula. Du förstör mitt land. Sen tar han tag och i min hijab. Det står folk omkring och ser. Jag blir jätteledsen.” (Rättighetscentrum Västerbotten 2020).

När det gäller diskriminering visar Rättighetscentrums lägesöversikt att två typer av problematik sticker ut – dels diskriminering mot elever med neuropsykiatriska funktionsnedsättningar (NPF), dels diskriminering utifrån religiös eller etnisk tillhörighet.

Antalet diskrimineringsärenden som inkommer till Rättighetscentrum Västerbotten och som handlar om elever med neuropsykiatrisk funktionsnedsättning (NPF) har ökat markant de senare åren. De flesta fall handlar om bristande tillgänglighet som avser anpassningar i skolmiljön, åtgärder i undervisningen eller extra personalresurser. Enligt Rättighetscentrum Västerbotten är stödet till elever med NPF ofta otillräckligt, en brist som frekvent kompenseras genom att i stället införa anpassad skolgång. Det förekommer också

ärenden där skolor inte tillräckligt skyndsamt utrett elevers behov, eller upprättat åtgärdsprogram. När åtgärdsprogram upprättas är de inte sällan bristfälliga och utvärderas inte. Rättighetscentrums lägesöversikt visar att en NPF-elev i Umeå i snitt har 3,5 F i sitt utgångsbetyg jämfört med 0,9 för elever utan NPF. Även vuxna i Umeå diskrimineras på grund av neuropsykiatriska funktionsvariationer. Det kan handla om bristande anpassningar på arbetsplatsen, eller arbetstagare som på grund av NPF omplaceras till mindre kvalificerade arbetsuppgifter. I flera ärenden är det Umeå kommun som är arbetsgivare.

Rättighetscentrum Västerbotten får också in många ärenden som rör diskriminering utifrån religiös eller etnisk tillhörighet. Elever i Umeås skolor diskrimineras exempelvis under ramadan, när det förekommer att skolpersonal ifrågasätter elevers religiösa identitet eller försätter dem i situationer där de tvingas bryta sin fasta. Elever trakasseras också av jämnåriga utifrån deras etniska tillhörighet, och det finns exempel där sådant påtalats för skolledningen utan att en utredning skett. I vissa ärenden har elever som påtalat diskriminering också utsatts av repressalier från lärare. Även vuxna diskrimineras på arbetsplatsen på grund av sin etniska eller religiösa tillhörighet. Rättighetscentrum får återkommande ärenden där personer trots överlägsna meriter sällas bort i rekryteringsprocesser. Det förekommer också att arbetstagare inom Umeå kommun ombetts avlägsna sina religiösa symboler på arbetsplatsen. Andra vanliga ärenden är anställda som upplever sig missgynnade vid schemaläggning av arbetstider eller vid lönesättning, jämfört med kollegor med svensk bakgrund.

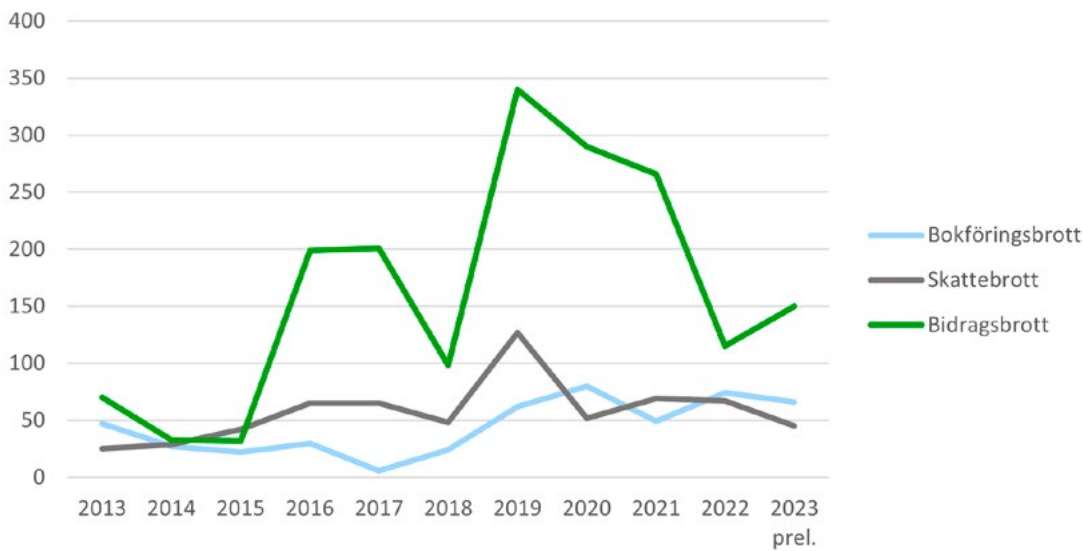
EKOBROTT OCH BIDRAGSBROTT

Det svenska samhället bygger på värderingar som solidaritet och tillit. Människor accepterar förhållandevis höga skatter på sina inkomster, för att i gengäld få tillgång till välfärdstjänster. Därför är de brott som utnyttjar välfärdssystem eller snedvrider den ekonomiska konkurrensen på arbetsmarknaden farliga ur ett samhällsperspektiv, eftersom de riskerar att underminera människors tillit, och i förlängningen deras vilja att bidra till den gemensamma välfärden. Om alltför många personer utnyttjar systemet genom ekobrott eller liknande brottslighet kommer det påverka andras vilja att fortsätta bidra. Därför är kampen mot den ekonomiska brottsligheten särskilt angelägen.

Med ekobrott menas brott som sker inom ramen för en legalt bedriven näringsverksamhet. De vanligaste formerna av ekonomisk brottslighet är skattebrott och bokföringsbrott, som utgör ungefär 90 procent av alla misstänkta ekobrott. Bidragsbrott och välfärdsbrott är en annan växande sektor. Enligt Ekobrottsmyndigheten handlar de flesta ärenden om småföretag, men det förekommer även fall som handlar om större, seriösa verksamheter som medvetet begår brott, eller där själva företagsidén är brottslig. Mycket av brottsligheten har koppling till nationell och internationell organiserad brottslighet.

I Brås statistik över anmälda brott dominerar bidragsbrotten rent antalsmässigt. Antalet anmälda brott varierar dock mycket från år till år.

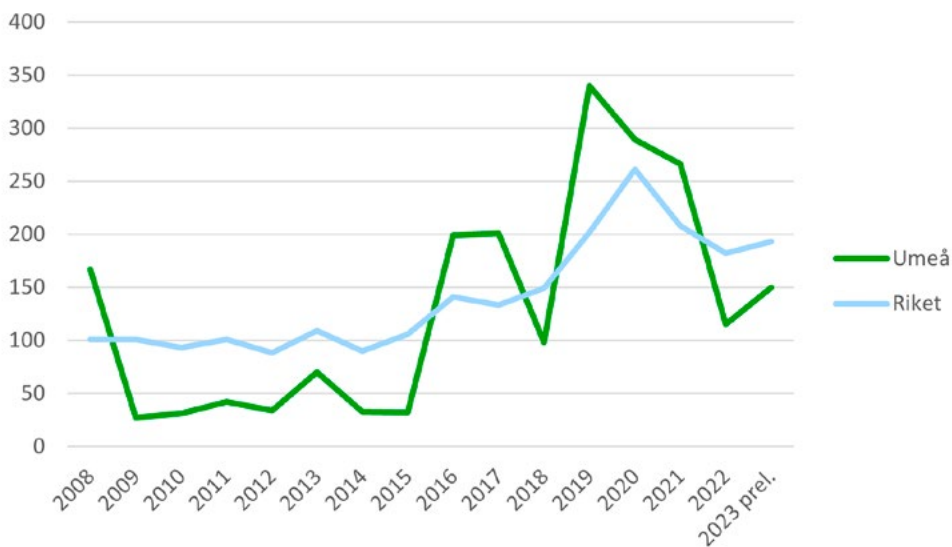
Figur 39. Ekobrott i Umeå uppdelat efter olika brottskategorier, antal anmälda brott per 100 000 invånare



Källa: Brå

I likhet med riket syns en mer stabil utveckling på anmälda bokföringsbrott och skattebrott i jämförelse med bidragsbrotten. Antalet anmälda bidragsbrott toppade 2019. Det var då en hög nivå av anmälda bidragsbrott i Umeå även jämfört med riket. Under perioderna 2015–2017 samt 2019–2021 låg Umeå klart över nivån för riket på antal anmälda bidragsbrott per 100 000 invånare. Mellanstora städer, som Umeå, tenderar dock att ha mer variationer i sina kurvor än riksnittet.

Figur 40. Bidragsbrott uppdelat efter Umeå och riket, antal anmälda brott per 100 000 invånare

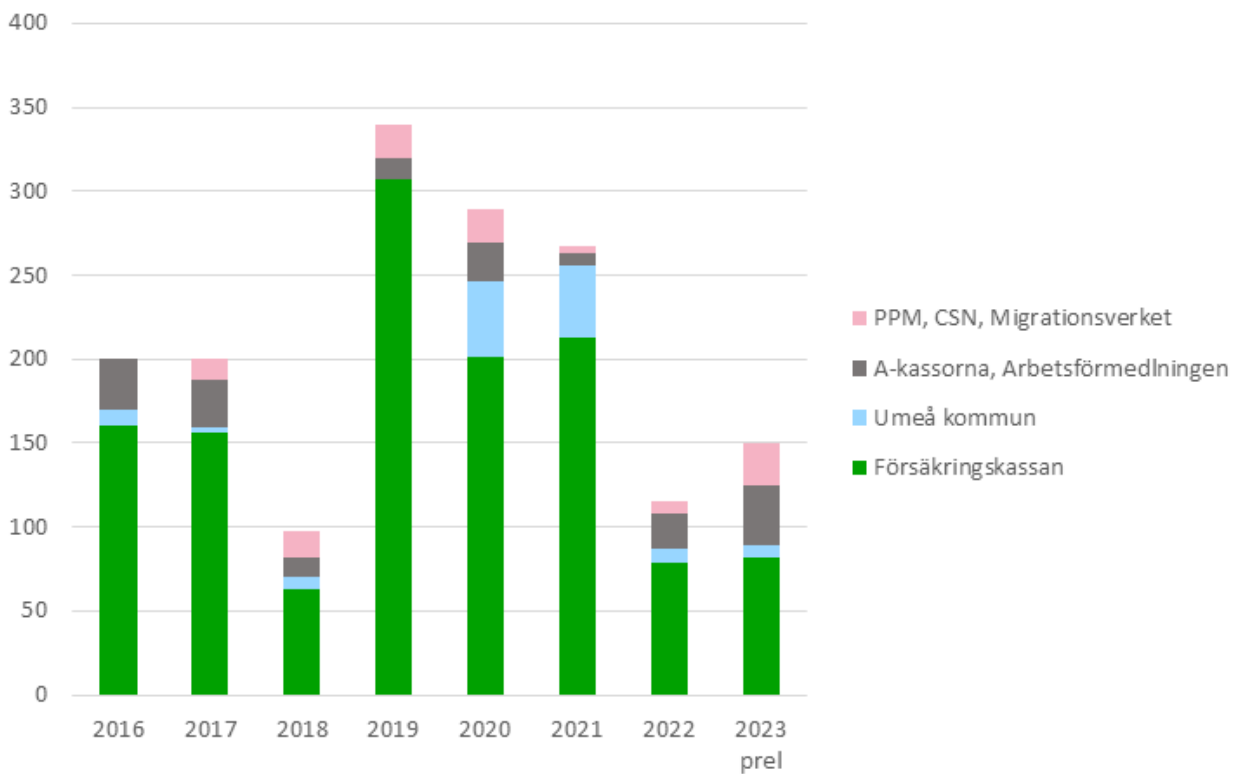


Källa: Brå

Intressant är att det ändå verkar finnas en gemensam utveckling av bidragsbrotten. Den skarpa ökningen 2019 i Umeå följdes av en ökning 2020 för riket. I såväl Umeå som riket minskade sedan antalet anmälda bidragsbrott.

Vid en närmare anblick på vad som drev ökningen av bidragsbrott i Umeå är det tydligt att den bidragande orsaken var brott mot Försäkringskassan, alltså bidragsbrott mot en nationell myndighet (se diagram nedan). Många av de brott som anmäls i Umeå hade en tydlig koppling till nationella myndigheter. Det kan indikera att brottsligheten riktat in sig på just de här systemen, kanske utifrån en nationell trend bland den organiserade brottsligheten. Försäkringskassan är också en ganska given måltavla för den organiserade välfärdsbrottsligheten, utifrån de stora belopp som myndigheten delar ut årligen. Men ökningen 2019 i Umeå och 2020 i riket kan också spegla ett förstärkt kontrollarbete internt på Försäkringskassan. Kunskapen och medvetenheten om välfärdsbrottslighet i myndighetssverige har ökat de senare åren.

Figur 41. Bidragsbrott i Umeå uppdelat efter olika myndigheter och kommun, antal anmälda brott per 100 000 invånare



Källa: Brå

Även i Umeå kommun har arbetet med att identifiera och förhindra bidragsbrott och ekobrott intensifierats sedan 2022. Umeå kommun har på uppdrag från politiken förstärkt det förebyggande arbetet mot välfärdsbrott, ett arbete som leds av Säkerhetsavdelningen som under 2023 gjort en kartläggning av sårbarheter i kommunens olika förvaltningar. För mer information, se sidan 99 i [Lägesbilden](#).



3. Slutsatser och rekommendationer för det förebyggande arbetet framåt

A. VAD STICKER UT I LÄGESBILDEN?

Syftet med den här lägesbilden är, i enlighet med lagens krav, att redogöra för omfattningen och utvecklingen på brottsligheten i Umeå kommun, för att sedan ligga till grund för kommunens åtgärdsplan.

För att avgöra var det finns behov av förstärkningar i det brottsförebyggande arbetet är en bra utgångspunkt att se inom vilka områden Umeå särskiljer sig negativt jämfört med resten av landet.

I den genomflygning av Umeås brottslighet som gjorts i rapporten, vad är det som sticker ut?

a. Höga antal anmälda brott

Man kan börja med att konstatera att det finns några brottskategorier där Umeås brottslighet, räknat i antal anmälda fall per 100 000 invånare, faktiskt ligger högre än riket. De områdena är relativt få – Umeå är en stad med låg brottslighet – men just därför blir de extra intressanta. De områdena är [cykelstölder](#), [narkotikabrott](#) och [brott mot alkohollagen](#).

Sedan finns det också ett område där Umeås brottslighet ligger på samma nivå som riket, vilket i sig är ovanligt eftersom Umeå inom de flesta kategorier har en lägre nivå. Det området är [sexualbrott](#). När det gäller våldtäkt ligger Umeå ungefär på samma nivå (och stundtals högre) än riksgenomsnittet.

Vad kan vi dra för slutsats av de här siffrorna? I vissa fall pekar ett högre antal anmälda brott antagligen på en högre brottslighet – exempelvis när det gäller cykelstölder, som är mer vanligt förekommande i cykeltäta studentstäder som Umeå, Linköping eller Lund.

Men som tidigare poängterat återspeglar inte ett högre antal anmälda brott nödvändigtvis att en kommun också har en högre brottslighet. I många fall kan det snarare reflektera hur aktivt polisen arbetar med en viss problematik. Det är särskilt sant om kategorier som är händelsestyrda, det vill säga där brott inte anmäls av privatpersoner utan där de upptäcks i samband med kontroller eller polisens spaningsarbete. Narkotika- och alkoholbrott är en sådan kategori, där mer spanings- och ingripandearbete typiskt leder till fler anmälningar om brott. Det höga antalet narkotikabrott i Umeå kan givetvis spegla att det finns en stor införsel av narkotika i Umeå – något polisen också vittnar om – men det kan också peka på ett aktivt och effektivt polisarbete som gör att en högre andel av den narkotika som hanteras i Umeå också upptäcks.

Ett högre antal anmälda brott kan även bero på ett lägre mörkertal – det vill säga att fler av de brott som faktiskt begås också anmäls till polisen. Umeås nivå på sexuellt våld kan givetvis spegla en faktiskt högre prevalens av sådant våld, det bör inte uteslutas. Men det kan också vara så att fler brott i Umeå anmäls. En högre anmälningsbenägenhet skulle kunna härledas till Umeås kultur, och i synnerhet till det faktum att det här i Umeå både talas om och arbetas mycket med jämställdhet. Genom att göra våld mot kvinnor, och i synnerhet sexuellt våld, mer pratbart kan också trösklarna sänkas för att anmäla det. Därmed minskar mörkertalet, och antalet anmälda brott ökar. Här spelar polisens arbete med bemötande också stor roll. Den här lokala prägelns skulle kunna vara en förklaring på det höga antalet anmälda brott – men det är bara en hypotes. Problemet är att vi i nuläge inte vet vad Umeås siffror på antal anmälda våldtäkter beror på. Här finns ett behov av ytterligare analyser.

b. Negativ trend

Även trend är viktigt att beakta när man analyserar lägesbildens resultat. Umeå kan ligga väl under riksgenomsnittet för vissa typer av brott, men om utvecklingen går åt fel håll, då är det viktigt att fånga upp den utvecklingen tidigt för att kunna sätta in åtgärder och därmed förhindra en försämring. Särskilt intressanta är de områden där den nationella trenden pekar på en minskning av antalet anmälda brott, medan utvecklingen i Umeå går åt motsatt håll.

De kategorier där antalet anmälda brott ökat de senaste åren är [misshandel mot kvinnor](#), [tillgreppsbrott](#), [inbrott](#) samt [rattfylleri](#).

När det gäller tillgreppsbrott är det flera kategorier där trenden är ökande. Anmälningar om stölder i butik och från offentliga verksamheter har ökat sedan 2021, och det har även antalet cykelstölder. Den preliminära datan för 2023 pekar också, något förvånande, på en ökning av bilstölder, vilket bryter en lång nedåtgående trend. När det gäller inbrott drivs ökningen av antalet anmälda fall av inbrott i förrådsutrymmen (källare, vindar), samt i en mindre grad av ett ökat antal anmälda inbrott i flerfamiljshus.

Att antalet anmälningar om misshandel mot kvinnor ökat är anmärkningsvärt, eftersom det skiljer sig från utvecklingen av våldet mot män där trenden i Umeå är minskande. Preliminärdata för 2023 visar på en markant ökning av antalet anmälda fall av misshandel mot kvinnor, en ökning som syns tydligare i Umeå än för hela riket. Även här kan ökningen möjligtvis förklaras av polisens mer aktiva arbete mot våld i nära relation, vilket skulle kunna innebära att fler brott upptäcks än tidigare – men det är en hypotes, vad skälet är vet vi i nuläge inte.

Uppgången i antalet anmälda fall av rattfylleri kan med stor sannolikhet härledas till polisens arbete med kontroller. Enligt polisen har den faktiska prevalensen av onyktra förare alltid varit mycket högre än vad antalet anmälda brott visar, något som resultaten från *Unga*-enkäten också styrker (se avsnitt Trafikbrott på sidan 88 i [Lägesbild 2023](#) och i den här sammanfattningen).

B. Vilka områden bör prioriteras?

Är det inom de områden där antalet anmälda brott ligger över riksgenomsnittet, eller där trenden är ökande, som Umeå kommun, polisen och andra samverkansaktörer borde rikta den gemensamma kraften genom att förstärka det brottsförebyggande arbetet?

Svaret är inte enkelt. Givetvis är de här områdena extra viktiga att bevaka; men som vi har förklarat innebär inte ett högre antal anmälda brott nödvändigtvis en förvärrad brottslighet. Det är också viktigt att inte vara för reaktiv, och inte upphöra med ett långsiktigt förebyggande arbetet därför att det gett resultat och kurvan nu pekar åt rätt håll. Vissa arbeten är och måste vara långsiktiga.

Det finns också andra viktiga värden att beakta när prioriteringar i det brottsförebyggande arbetet görs, som hur synliga brotten är (vilket i högre grad påverkar medborgares trygghet), hur allvarliga konsekvenser brotten får, samt hur de hänger ihop med annan brottslighet. Exempelvis är brott mot narkotikalagen i första hand ett folkhälsoproblem, men narkotikahandeln är också en stor inkomstkälla för den organiserade brottsligheten, och leder till att fler unga rekryteras till gängrelaterad kriminalitet. Narkotikaberoende är också en underliggande orsak till andra former av kriminalitet, som cykel- och förrådsstölder som i Umeå ofta kan kopplas till ett fåtal individer som utför brotten för att bekosta sin narkotikakonsumtion. Det innebär att förebyggande insatser mot narkotikaberoende på sikt också kan leda till en minskning av narkotikarelaterade inbrott och tillgreppsbrott.

Vad gäller våld i nära relation får även de brotten långsiktiga konsekvenser, i första hand för de personer som drabbas, men också för barn som växer upp i miljöer som präglas av våld. Att som barn bevittna våld kan få allvarliga konsekvenser för den psykiska och fysiska hälsan. Att själv ha utsatts för våld är också en riskfaktor för att själv bli våldsutövare. Ur ett långsiktigt perspektiv är det alltså angeläget att förebygga våld, såväl för de drabbade individerna som ur ett samhällsperspektiv.

Slutligen är det viktigt att komma ihåg att allt viktigt inte kan mätas. Det finns allvarliga utmaningar när det gäller brottslighet som inte (än) syns i statistiken – exempelvis det hot som utgörs av den organiserade brottsligheten. Det finns än så länge få mått på hur etablerad gängbrottsligheten är i Umeå, men samtidigt har lägesbilden gång på gång visat kopplingar mellan organiserad brottslighet och andra brottskategorier – dödligt våld, narkotika, bedrägerier, hedersrelaterat våld och förtryck, livsmedelsbrott, avfallsbrott, ekobrott, bidragsbrott och otillbörlig påverkan. Det finns också oroväckande tecken på att fler barn och unga rekryteras in i kriminella nätverk, även i Umeå (se Strategisk utvecklings [Nulägesanalys](#) från december 2023). Att förebygga den organiserade brottsligheten är därmed ett sätt att påverka utvecklingen inom många andra brottskategorier. Andra områden där det saknas data eller där den är ofullständig är hatbrott eller otillbörlig påverkan, exempelvis hot och hat mot förtroendevalda. Här finns ett stort behov av bättre underlag.

Därför är vår rekommendation, baserat på en samlad bedömning av:

1. nivån på brottsligheten
2. trenden på brottsligheten
3. brottslighetens koppling till andra brott och dess långsiktiga konsekvenser

att i det brottsförebyggande arbetet särskilt prioritera följande områden:

Våld i nära relation – antalet anmälda fall av misshandel mot kvinnor ökar, och i de allra flesta fall handlar det om våld i nära relation. Här finns ett behov av bättre underlag: vem utsätts? var? finns det mönster? vad har förövarna gemensamt? Det är angeläget att förstärka och utveckla det förebyggande arbetet, för att göra det mer träffsäkert. Det finns även ett stort behov av förstärkta resurser för de som arbetar med att stötta de som utsätts och de som utsätter, samt de barn som drabbas. Det finns också ett behov av fördjupad samverkan mellan olika aktörer, exempelvis Polisen, socialtjänsten och Region Västerbotten.

Våld mot och mellan barn – att utsättas för våld under uppväxten och/eller bevittna våld får negativa konsekvenser för barns fysiska och psykiska hälsa. Elevhälsans statistik visar att 7 procent av alla pojkar och 6 procent av alla flickor i årskurs 4 utsätts för våld hemma eller på fritiden, och att 23 procent av alla pojkar och 17 procent av alla flickor i årskurs 4 har blivit utsatta för våld under skoltiden. Skolan är den vanligaste arenan där barn utsätts för våld (data från Stella visar också på höga nivåer när det gäller hot och våld mot skolpersonal, vilket pekar på ett bredare problem). När det gäller sexuellt våld visar *Jämlika Liv* att gruppen 16–24 är den mest utsatta, med 11 procent som svarat att de har utsatts för sexuellt våld eller tvång. Unga är inte bara våldsutsatta, de är också våldsutövare. Dels beskriver polisen en problematik kopplat till misshandel unga emellan i Umeå, dels visar statistik att 37 procent av de som misstänks för sexualbrott mot barn eller barnpornografibrott själva är mellan 15–19 år. Mycket tyder på att det finns ett stort behov av att förstärka det förebyggande arbetet mot våld bland barn, både när det gäller tidig upptäckt, våld i nära relation, våld i ungas nära relationer, och våld i skolan.

Narkotikabrott – lägesbilden visar att det finns mycket narkotika i omlopp i Umeå, och att unga som är utsatta och inte mår bra har en förhöjd risk att utveckla ett beroende av narkotika och alkohol. Att vara beroende av narkotika leder till annan kriminalitet, och skapar en inkomstkälla för den organiserade brottsligheten. När de kriminella gängerna stärks ökar också risken för våld, otillbörlig påverkan och andra problem. Därför är det angeläget att fortsätta förebygga såväl försäljningen som användningen av narkotika, inom ramen för ett brett förebyggande arbete kring alkohol, narkotika, dopning, tobak och spel. Viktiga områden är kompetens och kommunikation kring detta med yrkesverksamma och ideella som möter unga samt vårdnadshavare och andra viktiga vuxna. Fokus på unga med många riskfaktorer för ANDTS-problematik kan förstärkas. Vi ser olika problembilder för ungdomar och vuxna. Det finns ett behov av insatser riktade till den unga vuxna befolkningen där utifrån en hög användning. Här bör samverkan med studenthälsan, regionen och polisen prioriteras.

Organiserad brottslighet – den organiserade brottsligheten är verksam på många arenor, och kan kopplas till många olika sorters brott – narkotika, men också bedrägerier, ekobrott, välfärdsbrott, otillbörlig påverkan, misshandel och mord. Därför är det viktigt att stärka den kungemensamma kunskapen om den organiserade brottsligheten i Umeå, för att tillsammans utveckla ett förebyggande arbete som ringar in alla de arenor där kriminella gäng kan vara verksamma. Här är det viktigt att alla delar av kommunen arbetar i samverkan, och tar vara på den kunskap som finns internt (exempelvis på Säkerhetsenheten) men också hos externa samverkansparter (exempelvis Polisen).

Hatbrott och diskriminering – lägesbilden visar att det förekommer hatbrott i Umeå, och att det sker diskriminering, bland annat i skolor och på arbetsplatser, något som Rättighetscentrums lägesöversikt beskriver. Det finns indikationer på att såväl islamofobi som antisemitism ökar. Samtidigt är underlaget för att fastställa omfattning och utveckling på de här områdena bristfälligt. Det finns ett behov av fördjupade analyser för att få fram bättre data, men också att utveckla kommunens strategiska förebyggande arbete mot hatbrott och diskriminering, eftersom de brotten sin tur driver på problem som polarisering och utanförskap, som skadar den sociala hållbarheten. Även när det gäller hot och hat mot förtroendevalda finns ett behov av bättre underlag för att förstå hur problemet ter sig lokalt.

Brott i digitala arenor – eftersom vi spenderar allt mer tid på internet och på sociala medier, och sköter allt fler ärenden via datorer och telefoner sker det även en förflyttning i brottslighetens arenor. Bedrägerierna ökar, och har blivit en stor inkomstkälla för den organiserade brottsligheten. Internet är också den vanligaste platsen för sexuella övergrepp mot barn. Samtidigt har det förebyggande arbetet inte riktigt hunnit i kapp. Förståelsen för den digitala brottsligheten, hur den utspelar sig och vad den får för konsekvenser, är fortsatt låg bland privatpersoner men också yrkesverksamma. Här finns det ett behov av kompetenshöjande insatser, exempelvis bland vårdnadshavare och personal som arbetar med barn, för att i sin tur kunna utveckla mer träffsäkra förebyggande insatser, och bättre stöd till de som drabbas. Andra områden där det finns ett behov av kompetenshöjning och bättre bevakning är IT-brott (exempelvis otillåtna dataintrång), samt hur AI på sikt kommer att påverka såväl brottslighetsutvecklingen (mer avancerade bedrägerier) men också brottsbekämpningen, genom att möjliggöra snabbare och bättre analyser.

C. Avslutande reflektioner

Det är första gången Umeå kommun sammanställer en lägesbild över brottsligheten i kommunen. Som i alla utvecklingsprocesser har det varit spännande men också stundtals utmanande att bana rätt väg framåt. Vi har lärt oss mycket om brottsligheten i Umeå, men svaren har inte sällan gett upphov till nya frågeställningar. Det innebär att lägesbilden snarare är att betrakta som ett första steg i en lärandeprocess än som en färdig produkt. Under de två år som återstår innan lägesbilden ska uppdateras kommer vi fortsätta arbetet med att samla in fler datakällor och kunskapsunderlag, och identifiera fler nyckelaktörer att intervjua. Vår förhoppning är att lägesbilden därmed kan förbättras år för år.

Nästa steg i den process som lagen fastställt är att ta fram en åtgärdsplan. Även där kommer vi att bryta ny mark, eftersom Umeå inte tidigare haft någon plan som synliggör hela kommunens förebyggande arbete. Att ta fram en sådan kommer att vara komplext, men också mycket positivt eftersom det kommer att synliggöra helheten i det förebyggande arbetet på ett helt nytt sätt. Åtgärdsplanen blir också den arena där man kan 1) inventera det befintliga förebyggande arbetet, 2) föreslå utvecklingar eller avvecklingar, för att vässa arbetet och göra det fortsatt relevant och träffsäkert i en föränderlig värld.

Brottsförebyggande arbetet är per definition ett probleminriktat fält. Det är viktigt att ta de utmaningar som Umeå kommun står inför på största allvar, och att rikta in sig på det som inte fungerar för att kunna bli bättre. Men samtidigt är det också angeläget att då och då stanna upp och komma ihåg det lägesbilden också visar – att Umeå i jämförelse med andra städer har ett gynnsamt läge. Inom de flesta brottskategorier – mord, misshandel, rån, trafikbrott etc – är antalet anmälda brott lägre än genomsnittet i Umeå kommun, medan tryggheten och den mellanmänniska tilliten är högre. Umeå har också ett väl utbyggt och mångfaldigt prisat förebyggande arbete, som bedrivs dag ut och dag in av kommunens olika förvaltningar. Samtidigt som fokus ligger på utveckling och förbättring är det viktigt att också värna sådant som fungerar väl.

Slutligen är det viktigt att betona att samverkan är A och O i det förebyggande arbetet. Oavsett vad som prioriteras i första hand kommer det kräva att olika delar av kommunens komplexa maskineri rör sig i takt. Ingen enskild del – inte skolan, inte socialtjänsten – kan ensam ta sig an vår tids komplexa utmaningar. Utan arbetet kräver samverkansvilja och samverkansstrukturer, internt hos kommunen, men också externt med viktiga samverkansaktörer som polisen, regionen, civilsamhället eller näringslivet. Även här har åtgärdsplanen en viktig roll att spela, genom att tydligt uttala vad som bör göras, och i vilken samverkanskonstellation.



Om sammanfattningen

Det här är en sammanfattning av lägesbildens resultat och rekommendationer. För att få hela bilden rekommenderar vi att du tar del av den fullständiga lägesbilden över brottsligheten i Umeå. Den fullständiga lägesbilden är den första versionen av Umeå kommuns lägesbild av brottsligheten sedan lagen om kommuners brottsförebyggande ansvar börjat gälla 2023. Den ligger till grund för ett kunskapsbaserat brottsförebyggande arbete, och för den åtgärdsplan som följer för att motverka de problem som lägesbilden beskriver.